



町勢要覧 2022

A O M O R I O M A

# 大間町



# VIVA!! Oma Town!! 80th Anniversary

## CONTENTS 目次

町長メッセージ	2	福祉・保健	25
歴史・沿革	3	生活・防災	26
大間町の四季	11	行政・議会	27
下北ジオパーク	15	上空散策	28
祭り	17	町民憲章・町の鳥花木	29
文化	18	資料編	30
観光・イベント	19		
学校・教育	21		
産業	23		
特産品	24		



## MESSAGE 町長メッセージ

この要覧は町制施行80周年を記念し、大間町の歩み、現在の姿、そして未来に向けて羽ばたく姿を、広く町民の皆さまに知っていただくために刊行したものです。

近年では令和3年8月及び令和4年9月の豪雨災害、また、令和2年から続き未だ終息が見えない新型コロナウイルス感染症により、町民の日常生活に影響が及んでいるところです。こうした課題も踏まえ「安心、安全で笑顔満開の町づくり」を目指してまいりますので、今後も更なるご支援、ご理解をいただければ幸いです。

大間町長 野崎尚文

# 80年の歩み



昭和39年 フェリー待ちのトラックの列



過去

昭和39年～ 大函丸運航



昭和63年～ ばあゆ運航



現在

平成25年4月 大函丸初就航



過去

初期の消防車①



初期の消防車②



現在

平成25年5月～ 水槽付消防ポンプ自動車



過去

昭和20年代 昔の役場庁舎



～平成30年9月(築88年) 以前の役場庁舎



現在

平成30年9月25日 新庁舎開庁



過去

以前の大間町商工会



平成29年3月 大間町商工会館完成記念式典



現在

大間町商工会館



過去

昭和20年代の大間崎



昭和40年代の大間崎



現在

現在の大間崎

## 学校の歴史



昭和45年閉校 奥戸小学校材木分校



過去

昔の大間小学校



現在

平成21年～ 大間小学校



過去

昔の奥戸小学校



過去

昔の大間中学校



現在

平成5年～ 大間中学校



現在

昭和52年～ 奥戸小学校



過去

昔の奥戸中学校



現在

令和3年閉校 奥戸中学校

# 昔の大間町



大奥村



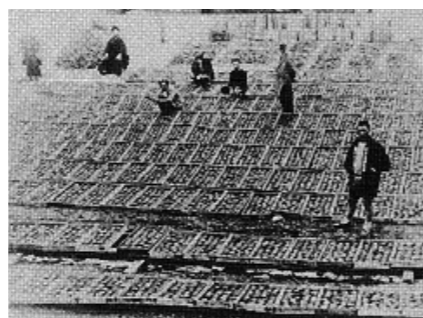
昭和40年代 上空から見た奥戸



昔の大間漁業協同組合



昭和15年 割石方面から望む大間港



大正9年 乾鮑の加工



昭和6年 アワビ網風景



昭和30年代 若生コンプの集荷風景



昭和20年代 昔の大間警察署・新生橋



昔の大間警察署



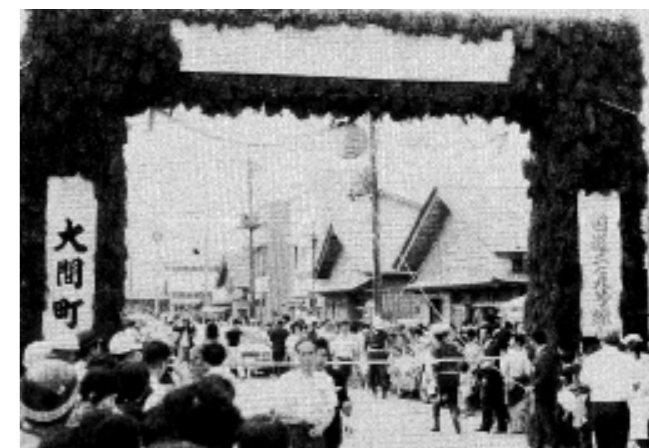
昭和40年代 大間小学校 子どもネプタ



昭和40年 フェリー待ちのトラック群



昭和43年 カナダ産ヘレフォード牛(大間牧场)



昭和45年 むつはまなすライン開通式の様子



昭和54年 虎尾鎮との姉妹町締結式典



昭和56年 大間バイパス開通テープカットの様子

大間町〔沿革〕		
1942	昭和17年11月 3日	■旧大奥村、大間町として町制を施行(県内29番目)。
1943	昭和18年10月	■奥戸春日神社、御神燈献納。奥戸崇徳寺焼失。翌19年再建。
1945	昭和20年 2月26日 7月14日 8月15日	■大間・浜町通繁華街が大火(67戸焼失)。 ■函館、下北地方に米戦闘機による空襲。翌日にかけて被害甚大。特務艦「豊国丸」大間沖で爆撃を受け沈没。大間では死者7名、建物全壊36戸、大間灯台全壊などの被害をうける。 ■戦争終結。日本無条件降伏。
1947	昭和22年 4月 1日	■新制中学校発足。国民学校が小学校に復す。管内小中学校創立する。
1948	昭和23年 4月 1日	■新制高等学校発足。田名部高校大間分校開校(定時制)。
1949	昭和24年 4月18日	■大間漁協総会(5月2日に県内初認可、5月15日に奥戸漁協認可)。
1950	昭和25年 5月21日	■大間港が地方港湾に指定される。
1951	昭和26年11月24日	■奥戸港第一種漁港に指定される。
1952	昭和27年10月 6日	■材木港第一種漁港に指定される。
1953	昭和28年 1月18日	■大間漁協、沿岸漁業不振対策として沖合漁業への転換促進のため、いか釣船4隻の導入を図る。
1954	昭和29年 9月26日	■台風15号で、青函連絡船洞爺丸が座礁転覆。わが国最大の海難事故。町も甚大な被害を受ける。
1955	昭和30年 2月15日	■下北一円のカモシカ(青森県全域)特別天然記念物指定。
1956	昭和31年 1月 6日	■大間漁協、下北郡漁業協同組合連合会に加入。
1957	昭和32年 1月 6日	■大間漁協、県水産製品検査場の指定。
1958	昭和33年11月16日	■田名部高校大間分校創立10周年祝賀会
1960	昭和35年 3月29日 6月 1日	■大間漁協のアワビ畜養所に稚貝9,600個放殖。 ■大間町国民健康保険大間病院開設。
1961	昭和36年 2月 4日	■大間漁業協同組合婦人部結成。
1962	昭和37年 3月28日 6月 1日 11月29日	■大間町奥戸で大火、中心街95棟、72世帯が全焼。 ■広報大間、発行される(ガリ版刷)。 ■大間漁協でのり養殖試験開始。
1963	昭和38年 1月16日 5月30日	■突然の猛吹雪により遭難船続出。大間・奥戸漁協に犠牲者をはじめ漁船などに甚大な被害が起きる。 ■過去45年間操業してきたアワビさし網、漁獲高低下のため禁漁へ。
1964	昭和39年 1月18日 7月 2日 11月17日	■上水道事業開始。 ■日本初の外洋フェリーボート、大間・函館間に就航。 ■大間漁協、組合広報活動のため有線放送施設を竣工。
1965	昭和40年 5月	■大間牧場を開牧する。
1966	昭和41年 8月 1日	■大間町の町章と町旗を制定する。
1967	昭和42年11月 1日	■「むつはまなすライン」(野辺地・むつ・大間)の開通。
1968	昭和43年 5月16日 7月20日 7月22日 9月 1日	■十勝沖地震発生。県内で甚大な被害があった。 ■アポロ11号、人類初の月面着陸。 ■「下北半島国定公園」が正式指定、大間崎及び弁天島も入る。 ■大間牧場へ繁殖牛ヘレフォード80頭を購入し、繁殖センター事業開始。
1970	昭和45年 8月22日 12月	■「むつはまなす」完全舗装が完成。祝賀パレード。 ■日本モンキーセンターで、北限のサル越冬調査、大間に三郡のサル生息確認。
1971	昭和46年 4月 1日 6月17日 6月30日 8月 4日	■むつ市に1市3町4村の一部事務組合下北医療センター発足。 ■沖縄返還協定調印式。 ■大間町と戸井町との姉妹町締結。 ■大間漁協、事務所新築落成式典。
1972	昭和47年11月 3日	■町制施行30周年記念式典。
1973	昭和48年11月 3日 12月 9日	■大間小創立100周年記念式典を行う。校歌制定。 ■下手浜漁港開港。
1974	昭和49年 4月 1日 4月 1日	■大間町体育協会設立。 ■奥戸保育所開所。
1975	昭和50年 4月 1日 4月30日 8月 4日	■県立田名部高校大間分校、県立大間高校に昇格する。 ■ベトナム戦争終結。 ■大間のマグロ一本釣りがNHKテレビで放映される。
1976	昭和51年 4月 6月 1日 10月11日	■町商工会、町議会に原発に係わる環境調査を求める請願書を提出。 ■町で、原発調査室を発足する。 ■全世帯で町内会を設立。
1977	昭和52年 2月14日	■40年ぶりの大雪により交通マヒが発生。

1977	昭和52年 6月29日	■大間消防分署新築工事完成。
1978	昭和53年 3月25日 6月	■下手浜保育所新築落成する。 ■大間町総合計画審議会が発足する。
1979	昭和54年10月10日	■中华民国台湾省雲林縣虎尾鎮と姉妹都市締結する。
1980	昭和55年 1月29日 4月 9日 12月25日	■大間町勤労青少年ホーム落成する。 ■大間幼稚園開園。 ■大間町農業研修センター(豊栄館)落成記念式典。
1981	昭和56年 6月 5日 8月12日 9月 1日	■姉妹町・虎尾鎮 親善使節団来町。 ■大間温泉養老センター開業。 ■国道279号線大間バイパス全線開通。
1982	昭和57年 6月16日 8月 5日	■町制施行40周年記念の一環として町民憲章と町の花木鳥を制定する。 ■町制施行40周年記念式典、海峡保養センター、町総合開発センター落成。
1983	昭和58年 3月16日 6月 7月16日	■大間に新型転換炉建設を決定。 ■松竹映画「魚影の群れ」撮影スタート。大間町でロケを行う。 ■電源開発(株)が大間町に原子力調査所を設置。
1984	昭和59年12月18日	■第4回定例議会で、原子力発電所の誘致を決議。
1985	昭和60年 9月14日	■武内たかさん(105歳)が青森県で最長寿となる。
1986	昭和61年 7月20日	■第1回交通安全駅伝大会が開催される(後のはまなす駅伝)。
1987	昭和62年 8月12日	■第1回舟競争大会、半世紀ぶりに大間港で復活。
1988	昭和63年 3月31日 7月 1日	■世界最長の青函トンネル、津軽海峡線開通。 ■大間・函館間に新造船「ばあゆ」就航。
1989	昭和64年 1月 平成元年 4月28日 10月30日 11月25日	■大間崎公衆トイレ完成。 ■青少年赤十字に加盟(奥戸小・奥戸中)。 ■北通り6漁協連絡協議会発足。 ■奥戸小学校創立120周年を祝う会開催。
1990	平成 2年 2月24日 4月 1日 4月 7月11日 9月29日～30日	■大間中学校体育館落成。 ■役場第2、4土曜日閉庁となる。 ■東北初の電波式の灯台完成(大間崎)。 ■大間原発の用地買収スタート。 ■国際姉妹都市締結10周年で台湾虎尾鎮へ行政視察団訪問。
1991	平成 3年 4月 1日 6月30日 8月 1日 9月 2日 9月22日 9月24日～25日	■灯台守70年の歴史に幕(大間埼灯台無人化)。 ■大間・戸井 姉妹町締結20周年記念式典。 ■大間婦人消防クラブ結成。 ■大間病院新築落成式。 ■第1回大間町健康まつり。 ■姉妹町・虎尾鎮 訪問団来町。
1992	平成 4年 2月 3日 4月 1日 9月11日 11月 3日 11月29日	■一部事務組合下北医療センター国民健康保険「大間病院」完成。 ■町社会福祉協議会が法人化へ。 ■大町桂月歌碑除幕式(西吹付山山頂)。 ■町制施行50周年式典。 ■奥戸婦人消防クラブ結成式。
1993	平成 5年 1月30日 2月21日 4月 1日 8月27～29日 11月10日 12月 5日	■大間町役場、週休二日制実施。 ■大間中校舎新築落成式典。 ■町の新会計システム稼働。(県内初の金融機関とのオンライン化)。 ■大西翼さん(大間小)全国小学校陸増競技大会400Mリレー第1位(青森県代表)。 ■大間町特産品加工保管施設完成。 ■大間町女性団体連絡協議会結成。
1994	平成 6年 3月20日 5月13日 6月26日 7月14日 10月30日	■大間町畜産飼料展示館完成。 ■大間病院人工透析室開設。 ■奥戸中校舎新築落成式典。 ■豊国丸慰霊祭(五十回忌)。 ■大間高等学校独立昇格20周年、定時制創立45周年記念式典。
1995	平成 7年 1月25日 4月 1日 4月 1日 4月14日 8月30日	■大間町畜産物加工センター完成。 ■大間消防分署が署に昇格する。 ■大間町漁業活性化センター使用開始。 ■大間町斎場「やすらぎ苑」完成。 ■電源開発(株)が大間原発ATR実証炉建設計画の見直しを町に申し入れ(ABWR商業炉建設計画へ)。

大間町〔沿革〕			
1995	平成 7年 11月 24日	■ 奥戸小学校創立120周年記念式典。	
1996	平成 8年 1月 4日	■ 町の総合住民情報システム稼働(住民票等コンピュータ交付)。	
	3月 26日	■ 漁場監視システム完成。	
	3月 28日	■ 「大間町クリーンセンター」一般廃棄物最終処理場完成。	
1997	4月 1日	■ 防災行政用無線システム開局。	
	12月	■ 大間港北防波堤北灯台新設。	
	平成 9年 4月 8日	■ 町立幼稚園園舎新築、竣工式典。	
	5月 15日	■ 「北通り種苗育成センター」「北通り製氷施設」竣工式典。	
	6月 10日	■ 知事とのふれあい談義開催される。	
1998	9月 26日	■ 奥戸漁港(小奥戸地区)新設起工式。	
	11月 3日	■ 大間中学校創立50周年記念式典。	
	平成10年 3月	■ 大間崎に「まぐろ一本釣りの町」モニュメント完成。	
	3月 27日	■ 北通り総合文化センター「ウイング」開館。	
	4月 1日	■ 特別養護老人ホーム「くろまつ」運営開始。	
1999	7月 5日	■ 奥戸中学校創立50周年記念式典。	
	12月 15日	■ 大間消防署へ高規格救急自動車導入。	
	平成11年 6月 22日	■ 第1回ナイターソフトボール大会開催。	
	10月 10日	■ 第1回大間町福祉大会開催。	
	2000	平成12年 4月 3日	■ NHK朝の連続テレビ小説「私の青空」放送。
2001	4月 1日	■ 介護保険制度開始。	
	6月	■ ゴミ分別収集開始。	
	12月 30日	■ テレビ朝日土曜ワイド劇場「北の果てにて」放送。	
	平成13年 1月 5日	■ 大間まぐろが築地市場で史上最高値「2,020万円」。	
	4月 30日	■ 木谷卓也さんボクシング日本スーパーフライ級王者に。	
2002	6月 30日	■ 大間・戸井 姉妹町締結30周年記念式典。	
	10月 24日	■ 第1回おおま超マグロ祭開催。	
	平成14年 4月 1日	■ 学校完全週5日制導入。	
	8月 5日	■ ムダマハギ舟で手漕ぎにより津軽海峡横断。	
	10月 20日	■ 竹内正哲さん技能五輪全国大会「構造物鉄工」の部第1位獲得。	
2003	10月 26日	■ 大間高等学校定時制課程閉校式典。	
	11月 3日	■ 大間町町制施行60周年記念式典。	
	12月 1日	■ 大間町指定ゴミ袋使用開始。	
	平成15年 4月 1日	■ 学校週休2日制開始。	
	6月 19日	■ 竹内正哲さん技能五輪全国大会「構造物鉄工」の部銀メダル獲得。	
2004	7月 13日	■ 第1回町民テニス大会開催。	
	平成16年 1月 15日	■ 本州四端協議会設立。	
	5月 6日	■ 大間病院リハビリテーション科開設。	
	8月 18日	■ 泉浩選手 アテネオリンピック男子90kg級銀メダル獲得。	
	9月 3日	■ 大間・戸井姉妹町交流大会開催。	
2005	11月 30日	■ 大間・戸井 姉妹町締結33年の歴史に幕(戸井町、函館市と合併)。	
	12月 3日	■ 第1回青森県肉用牛枝肉共進会でA5ランクで優秀賞獲得。	
	平成17年 3月 15日	■ 北通り3町村合併協議会設立。	
	3月 29日	■ 姉妹町・虎尾鎮 訪問団来町。	
	9月 9日	■ 泉浩選手 世界柔道選手権90kg級金メダル獲得。	
2006	12月 2日	■ 第2回青森県肉用牛枝肉共進会でA5ランクでチャンピオン賞獲得。	
	平成18年 4月 1日	■ 役場新住民情報システム・新水道システム運用開始。	
	4月 30日	■ 「大間町の合併について意思を問う」住民投票実施。	
	2007	平成19年 1月 4日	■ 新春ドラマスペシャル「マグロ」放送。
	3月 10日	■ 大間小学校校舎完成。	
2008	4月 1日	■ うみの子保育園(下手浜・奥戸保育所を統合)新築開園。	
	6月 1日	■ 「大間まぐろ」商標登録。	
	7月 2日	■ 弁天島の一部を購入。	
	平成20年 1月 27日	■ 大間小学校音楽部「文部科学大臣奨励賞」受賞。	
	2月 8日	■ 交通死亡事故ゼロ10年達成(3月21日記念式典)。	
2009	2月 24日	■ 泉浩選手 全日本柔道体重別90kg級優勝。	
	3月 12日	■ 大間小学校体育館完成。	
	4月 6日	■ 泉浩選手 柔道ドイツ国際90kg級優勝。	
	2010	平成22年 4月 30日	■ 下手浜児童公園開園式。
	10月 15日	■ 大間町商工会設立50周年記念式典。	
2011	平成23年 3月 11日	■ 東日本大震災により、大間原発建設工事休止。	
	4月 1日	■ 全国瞬時警報システム(J-ALERT)供用開始。	
	9月 1日	■ 地上デジタル放送用アンテナ(材木地区)運用開始。	
	12月 21日	■ アナログ放送終了。地上デジタル放送開始。	
	2012	平成24年 2月 2日	■ 猛吹雪により各地で交通障害が発生。
2013	4月 1日	■ 大間町奥戸交流館開館式。	
	4月 1日	■ 大間町子育て応援医療給付事業により医療費無償化開始(0～15歳)。	
	11月 3日	■ 町制施行70周年記念式典。	
	平成25年 1月 5日	■ 大間まぐろが築地市場で史上最高値「1億5,540万円」。	
	4月 5日	■ 「大函丸」竣工記念式典(4月18日に就航)。	
2014	4月 8日	■ 「ばあゆ」運航終了。	
	10月 17日	■ 大間町観光大使に「三遊亭大楽」さん任命。	
	平成26年 7月 21日	■ 大間町イメージキャラクター「かもまーる」弁天島で誕生。	
	10月 25日	■ 大間高等学校独立昇格40周年記念式典。	
	2015	平成27年 3月 7日	■ 大間町健康づくり宣言。
2016	3月 16日	■ 大間町観光大使に「田畑智子」さん任命。	
	8月 14日	■ 「奥戸の山車行事」が青森県無形民俗文化財に指定。	
	11月 13日	■ 大間警察署新庁舎落成式。	
	平成28年 1月 3日	■ 大間町奥戸ゆうゆう館完成。	
	3月 5日	■ 「みなとオアシス」登録賞授与式。	
2017	8月 2日	■ 県内で初めて小学校へwi-fiを導入(大間小)。	
	9月 9日	■ 下北ジオパークが日本ジオパークに認定(下北地域5市町村)。	
	平成29年 1月 27日	■ 「大間の山車行事」が青森県無形民俗文化財に指定。	
	2月 12日	■ 下北ジオパーク認定記念式典。	
	3月 31日	■ 大間町商工会館完成記念式典。	
2018	12月 7日～10日	■ 姉妹町・虎尾鎮へ訪問(町長・教育長・議長・議員・職員)。	
	平成30年 6月 27日	■ 姉妹町・虎尾鎮 訪問団来町。	
	9月 9日	■ 伊藤咲花さん(大間中)キックボクシングbig bang 51kg級タイトルマッチ チャンピオン。	
	9月 24日	■ 大間町役場新庁舎落成式。	
	9月 25日	■ 防災行政用無線デジタル化へ(個別受信機全戸配布)。	
2019	11月 24日	■ 伊藤美咲さん、竹重志芳さん(大間中)全国書画展覧会書の部 特選。	
	12月 14日	■ 大間町女性団体連絡協議会設立25周年記念式典。	
	12月 14日～16日	■ 台湾「日本東北遊楽日2018」で大間町をPR(大間高校めんちょ活動部)。	
	平成31年 1月 5日	■ 大間まぐろが築地市場で史上最高値「3億3,360万円」。	
	3月 25日	■ 奥戸小学校特別教室棟完成。	
2020	3月 27日	■ 竹重志芳さん(大間中)全国海の子絵画展日本放送協会会長賞受賞。	
	4月 1日	■ ご当地ナンバープレート交付開始(原動機付自転車50cc以下)。	
	令和元年 5月 30日	■ 大相撲力士「海真(かいしん)」表敬訪問。	
	11月 17日	■ 健康づくり宣言5周年記念公演。	
	令和 2年 3月	■ 大間崎団地木造平屋建て6戸完成。	
2021	10月 31日	■ 奥戸中学校閉校記念式典。	
	令和 3年 3月 31日	■ 奥戸中学校閉校。	
	2022	令和 4年 5月 17日	■ 大間町観光大使に「福田こうへい」さん任命。
	11月 3日	■ 大間町町制施行80周年記念式典。	

# 春

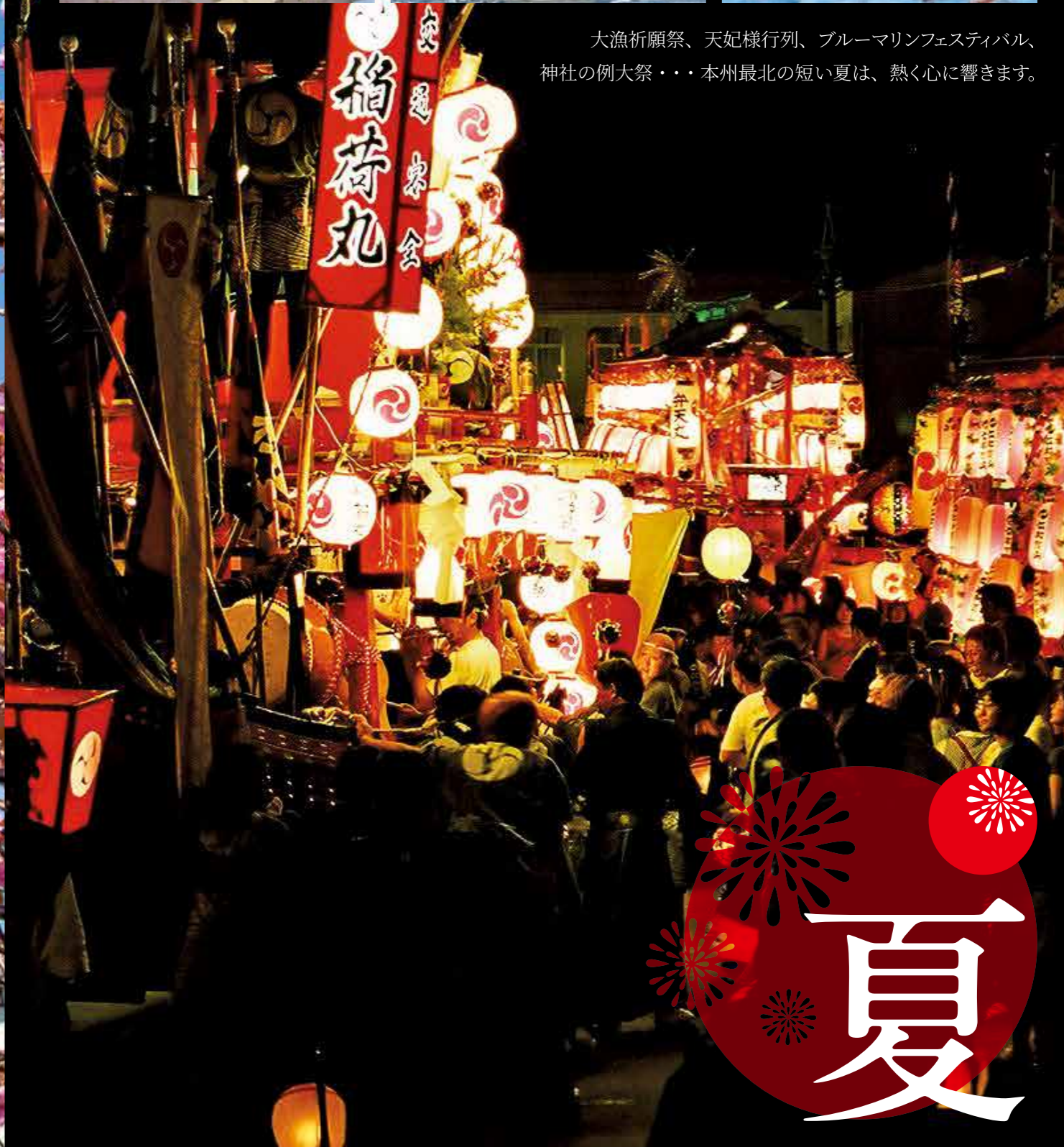


大間に春を告げる、さがさんじ、マグロのぼり、桜まつり・・・  
いろんな花が一気に咲き誇る大間の春は、海風と共に訪れます。



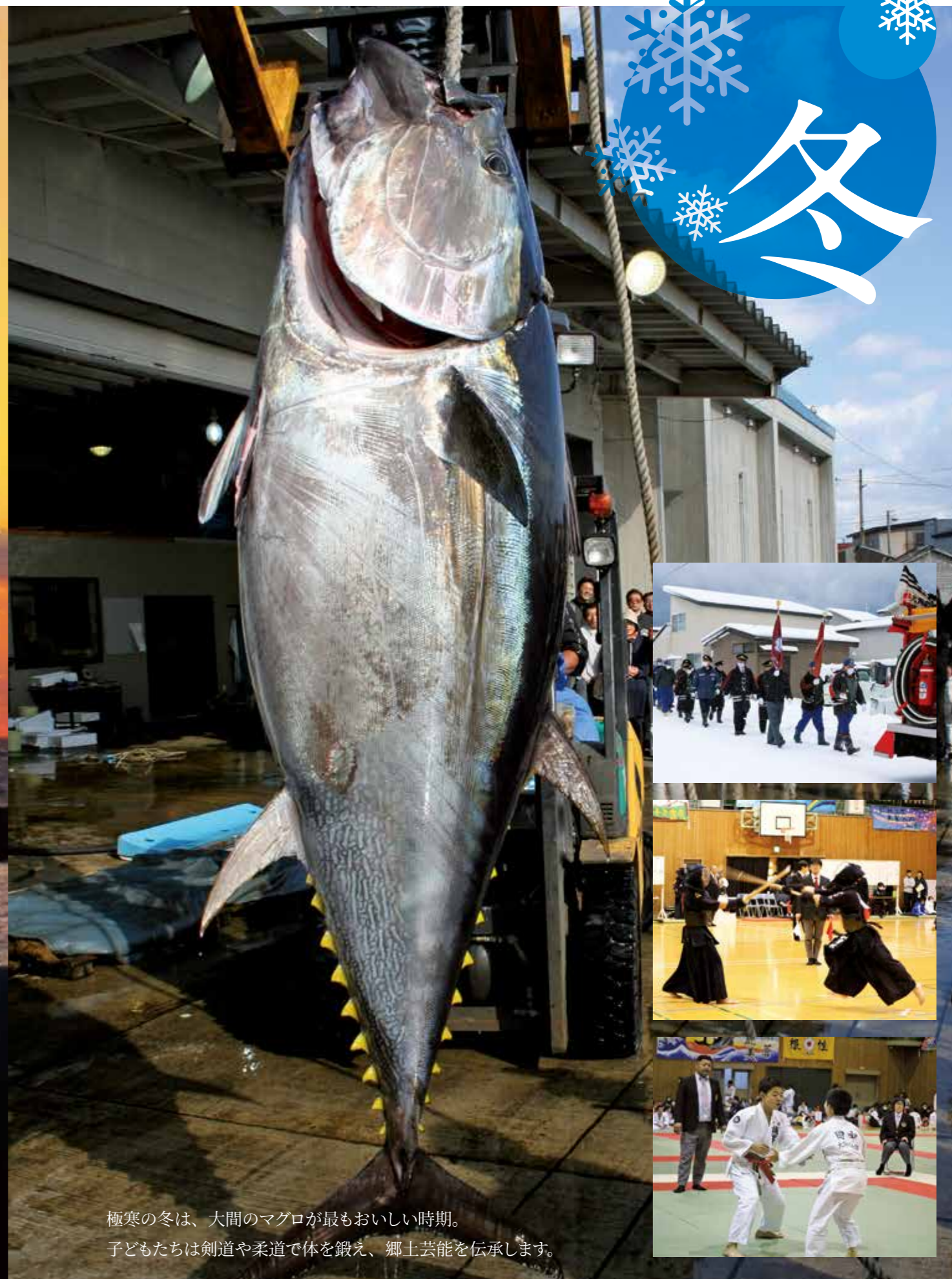
大漁祈願祭、天妃様行列、ブルーマリンフェスティバル、  
神社の例大祭・・・本州最北の短い夏は、熱く心に響きます。

# 夏



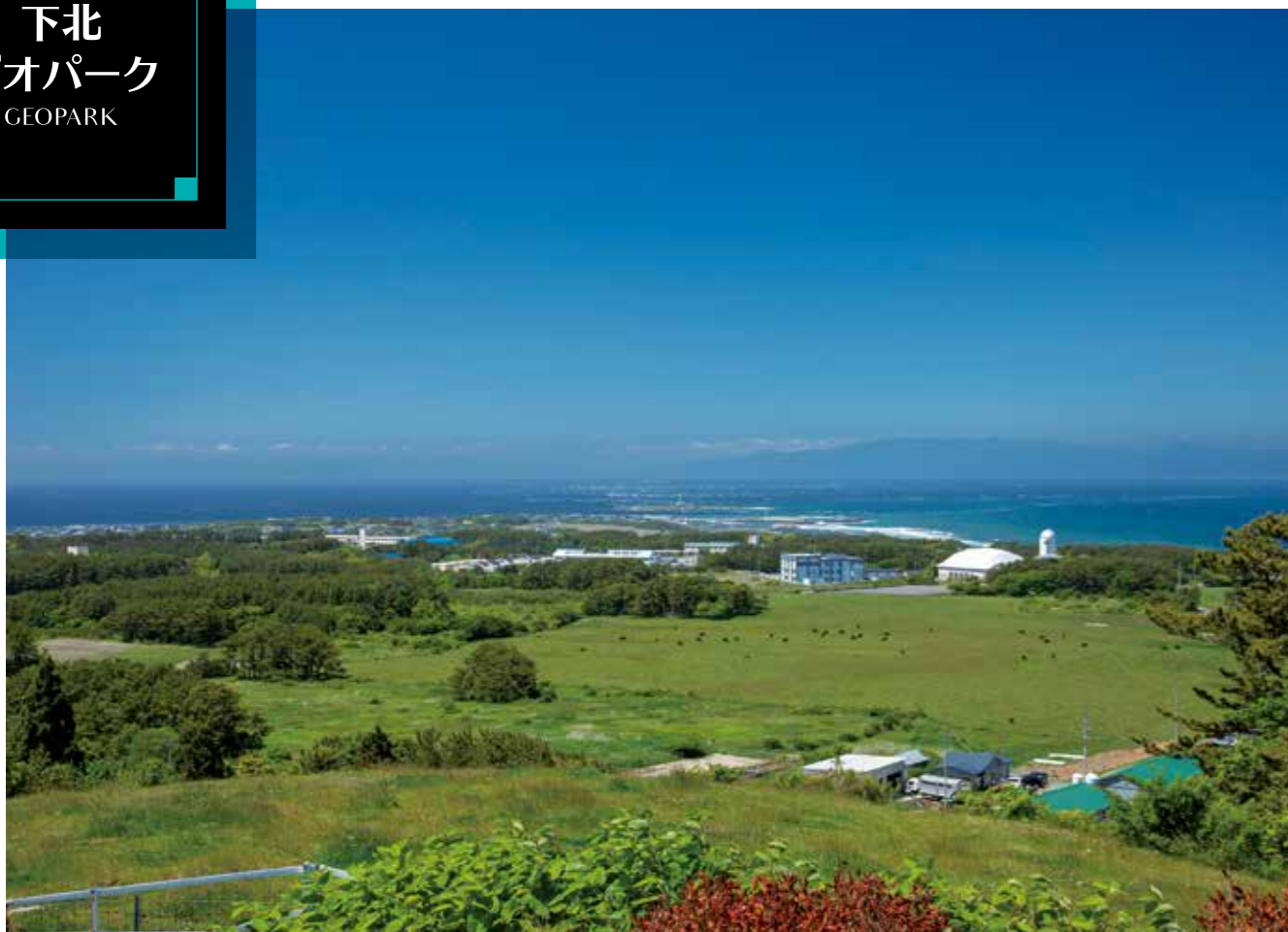


本州最北端マラソン大会、文化祭、音楽祭、産業祭・・・  
太平洋から昇る朝陽と日本海に沈む夕陽が一度に見られる季節です。



極寒の冬は、大間のマグロが最もおいしい時期。  
子どもたちは剣道や柔道で体を鍛え、郷土芸能を伝承します。





## 太平洋、陸奥湾、津軽海峡に囲まれ 豊かな海と大地に育まれた、本州最北のジオパーク

ジオパークは、ジオ(大地)とパーク(公園)を組み合わせた言葉です。地球の歴史がわかる、貴重な地質遺産や地域資源を大切に守り活用することで、持続可能な地域づくりを行なっています。

太平洋、陸奥湾、津軽海峡と、特徴が異なる3つの海に囲まれ、多様な地質の「まさかり」形をした本州最北に位置する下北地域。

下北ジオパークは、むつ市と大間町・東通村・風間浦村・佐井村の5市町村で取り組んでおり、2016年度日本ジオパークに認定され、2020年度には再認定されました。

大間崎、仏ヶ浦、恐山など、全国に知られる景勝地のほか、大地と海に生まれ、守り継がれてきた生態系と人々の営みが、下北ジオパークの見どころです。

本州最北端の大間崎ジオサイトは、津軽暖流と親潮がぶつかる津軽海峡に、豊富な餌を追って集まる、一

本釣りで有名な本マグロの一大漁場。マグロのみならず、イカ、ウニ、タコ、コンブなど、多種多様な水産資源に恵まれています。

そして大間町は、本州と北海道を通る生物分布上の境界線(ブラキストン線)に面し、霊長類では世界で最も高緯度に生息するニホンザル、カモシカ、ツキノワグマなどが分布の北限となっています。



## 大間崎 Omazaki



本州最北端・大間崎周辺には、幅数百メートル以上ある平坦面と、急な崖との組み合わせからなる階段状の地形・海成段丘(海岸段丘)が分布しています。海成段丘の平坦面は、下北北部において居住地や農地のための土地資源として重要なものとなっています。この海成段丘は、過去の海面が高い時期に形成された平坦面(浅海底・海岸部の低地など)が、隆起して陸上に現れたもの。つまり大間崎周辺は、かつて海底だったと考えられています。

## 弁天島 Bentenjima



本州最北端・大間崎から北へ約600メートルに浮かぶ弁天島は、1400万年前頃に海底火山が噴火し溶岩が流れてできた島です。この岩(流紋岩)はとても堅いため、流れの速い津軽海峡の荒波にも負けず、島として残ったそうです。弁天島には、約15,000羽のウミネコと約500羽のオオセグロカモメが集団繁殖しています。それはこの辺りが、魚介類のたくさん獲れる豊かな海であることを物語っているのです。

## 津鼻崎 Tsubanazaki



大間町と佐井村の境界にある津鼻崎と周辺では、細い柱がいくつも連なる景色を見ることができます。これはマグマが冷え固まって岩石になるとき、冷却面に直角に亀裂が入り、六角形などの柱のようになることがあり「柱状節理」や「材木石」と呼ばれています。津鼻崎がある大間町奥戸地区材木という地名もこれに由来。材木石は石垣など暮らしの中で活用されています。津鼻崎は毎年7月にニコウキスゲが咲き、海と空のコントラストが美しい景勝地です。

## 下北のジオパークを紹介!!

- ① 恐山
- ② 薬研
- ③ ちぢり浜
- ④ 風間浦
- ⑤ 大間崎★
- ⑥ 津鼻崎★
- ⑦ 佐井
- ⑧ 仏ヶ浦
- ⑨ 焼山崎
- ⑩ 脇野沢・鯛島
- ⑪ 野平
- ⑫ 川内
- ⑬ 大湊・芦崎
- ⑭ 田名部平野
- ⑮ 北部海岸
- ⑯ 尻屋崎
- ⑰ 猿ヶ森砂丘
- ⑱ 中野沢



祭り  
FESTIVAL



大間稲荷神社例大祭



大間稲荷神社例大祭 お稚児さん

文化  
CULTURE



郷土芸能保存会発表会



郷土芸能保存会発表会



奥戸春日神社例大祭



奥戸春日神社例大祭



材木稲荷神社例大祭

## 大漁と安全を祈願する 伝統ある魂の祭り

マグロ漁で知られる漁業の町・大間には、大漁と安全を祈願する、海にちなんだお祭りがたくさんあります。漁師の一年の始まりは、1月11日、稲荷神社で大漁祈願と海上安全の祈祷を受け「船魂祭」から。4月3日に行われる「弁天神社例大祭(さがさんじ)」は、大間崎から北へ約600メートル先に浮かぶ弁天島へ渡り、弁天神社本殿に大神楽を奉納します。

7月の海の日には「大漁祈願祭」が行われます。色とりどりの大漁旗をひるがえし、波を砕きながら海上を運行する漁船の勇姿は素晴らしく、海にお札を入れて豊漁と安全を祈願します。同じ日、大間稲荷神社に祀られている海上守護の女神・天妃様の行列も行われます。神楽や神輿に先導され、銅鑼の音や爆竹とともに町内を練り歩く様子は、異国情緒たっぷりです。8月には「大間稲荷神社例大祭」と「奥戸春日神社例大祭」が行われます。京文化が漂う祭囃子とともに、勇壮な山車が町内を練り歩きます。9月には「材木稲荷神社例大祭」が行われ、御神楽が家々を回り、獅子舞いで無病息災を祈ります。

## 次世代を担う子どもたちが 懸命に取り組む文化活動

「町づくりは人づくりから」の基本を大切に、次世代を担う子どもたちが、豊かな心で夢と希望を語り、地域住民が心のふれあいを深め、生涯にわたって生きがいのある充実した暮らしを送って欲しいと、大間町では様々な文化活動を行なっています。

毎年11月に開催される大間町音楽祭は、保育園児から小中高校生、一般からも参加し、和太鼓、ソーラン、合唱、ピアノ、吹奏楽、大正琴などを披露する一大イベントです。

町民文化祭では、絵画、書道、写真、文芸、手工芸、生花、茶道など、町の人たちが一年の成果を発表します。

郷土芸能保存会発表会は、津軽海峡海鳴り太鼓の演奏や、子どもたちの可愛い舞踊、4台の山車の祭囃子に、会場全体で輪になって大間盆踊り、恒例の餅まきなど、世代間交流を楽しみながら伝統芸能を披露します。

少年剣道大会と少年柔道大会は、県内各地から参加した小中学生が、日頃の稽古の成果を競い、真剣勝負を繰り広げています。



大漁祈願祭



天妃様行列



大間町文化祭



サウンドフェスタ 大間町音楽祭



大間町剣道大会



## 瑠璃色の海と潮風が、旅情を誘う本州最北端

本州最北端の大間町を訪れたら、必ず立ち寄って欲しいのが大間崎。「こゝ本州最北の地」の碑と「マグロー本釣りの町大間」のモニュメントは、最果て感漂う撮影スポットです。北海道の汐首岬まで直線距離で約17.5キロメートル。大間崎灯台がそびえる弁天島の向こう側、晴れた日には函館市街地を間近に見ることができます。

大間崎駐車場の隣には、本州最北端のキャンプ場・大間崎テントサイトがあり、炊事棟やトイレも完備で無料です。近くにある食べ物屋さんのおたこ、ウニ、マグロの串焼きなど、テイクアウトも人気となっています。町内には「おおま温泉海峡保養センター」と「大間温泉養老センター」があり、旅の疲れを癒してくれます。大間牧場を越えたところにある、西吹付山「シーサイドキャトルパーク大間」からは、津軽海峡を一望でき、夕陽が美しい「赤石海岸」、スカシユリの群生地、断崖絶壁の「津鼻崎公園」も素敵です。

## 厳しい自然と共に生き、熱い想いが躍動

津軽海峡の荒波と、最北の厳しい自然の中で生きる大間の人たちは、イベントが大好き。春の「内山公園桜まつり」では、大間牛のバーベキューを炭火で味わうほか、アワビなどを持ち寄り、家族や仲間たちと楽しむ海鮮バーベキューで賑わいます。夏の「大間町ブルーマリンフェスティバル」は、町を代表する一大イベント。フェスティバル伝統の舟競走大会では、高校生以上の男女別1組でコースを懸命に漕ぎ、賞金をかけた熱いバトルを展開します。津軽海峡海鳴り太鼓、大間YOSAKOIソーラン、歌謡ショー、戦隊ショー、マグロ解体ショー、マグロ刺身の無料配布など、毎年大盛況です。夕暮れ時には盆踊り、夜には大曲の花火師による花火大会が行われ、海に映る花火は、ひとときわ幻想的に輝き、ゆく夏を惜みます。秋になると「日曜日はマグロだDAY」「大間町産業祭」などが行われ、大間マグロをはじめとした、大間の食が存分に楽しめます。





子ども議会の様子(大間中学校)

## 郷土に誇りを持ち 創造力豊かな人材を育成

教育は人づくりという視点に立ち、学校経営に創意工夫を凝らし、夢や志の実現に向け、知・徳・体を育む学校教育の推進に努めます。

重点項目としては、幼稚園教育の充実を図るため、一人一人の発達の特性を理解し、その子どもに応じた適切な指導や援助に努め、きめ細かな支援をすることで、就学に向けての対応に取り組めます。

児童生徒の基礎学力の充実では、学習内容を確実に定着させるよう、授業展開の仕方や指導法の工夫に努めます。グループ別指導やチームティーチング、繰り返し指導、習熟度別指導など個に応じた指導の取り組みを工夫します。

学校活性化の推進として、個性あふれる学校づくりをめざし、地域社会と連携しながら、創意工夫して展開する各学校独自の教育活動を推進。体験的学習活動を積極的に授業に取り入れ、その一環としてキャリア教育の

実践研究に取り組めます。

道徳教育の充実では、道徳的な判断力、心情、実践意欲と態度を育てる指導の工夫や、郷土を愛する心を育む指導の充実に努めます。

特別活動の充実として、自治的な意識を高める児童会活動、生徒会活動の工夫に努めます。

生徒指導においては、お互いの心の結びつきを基調とし、自己決定の場や自己存在感を与え、一人一人の個性の伸長を図りながら、児童生徒が豊かな生活を送ることができるように取り組んでいます。



### うみの子保育園

平成19年に下手浜保育所・奥戸保育所を統合し、うみの子保育園を新築開園しました。遠足で地元のお寺普賢院で座禅に挑戦したり、地元の高校生たちとプランターに花を移植し、福祉施設などに届けるなど地域とつながる行事も行っています。



運動会

### 大間保育園

「誰とでも仲よく遊び、太陽のように明るく、風のように心身共にたくましい丈夫な大間っ子」を保育目標に設定し、町内のお店での買い物の練習、消防署設備の見学、和太鼓演奏など初めての体験を通し、楽しみながら心身を育てています。



遠足

### 大間幼稚園

「健康で明るく、みんなとなかよく、生き生きと活動する子どもたち」を目指し、春に植えたイモの収穫、牛舎への遠足で牛とのふれあい、避難訓練など、1年の様々な行事を通して子どもたちの豊かな学びにつながるよう取り組んでいます。



発表会

### 大間小学校

平成19年に完成したモダンな新校舎は、オープンスペース型教室で、のびのびと学習できる工夫が施されています。活動では、地元産の白身魚のフライを通して、海の豊かさを知り、海を守る心を育てる「大間アゲ魚っ子」に取り組んでいます。



学習発表会

### 大間中学校

令和3年に閉校した奥戸中と統合し、新しい歴史のページを刻み始めました。活動では、ソーランを学び、文化祭やイベント等で披露し、地域の方々に喜ばれています。また、生徒による子ども議会を開催、大間町の未来について議論しました。



体育祭

### 奥戸小学校

平成31年に新設した特別教室棟には、理科室、音楽室、家庭科室などがあり、設備も新しいものが備えられ様々な学習に活用されています。春に行われる運動会は、地区の住民も参加することで、奥戸地区全体が活気づく行事になっています。



ヤマメ稚魚放流

漁業



大間では、マグロ、ウニ、コンブなどの海藻類などが水揚げされています。なかでも「大間マグロ」は、全国区となった知名度により高値で取り引きされ、後継者も確保されている状況にあります。しかし、漁獲規制により出漁回数の減などから、漁業経営者だけではなく漁業関連産業にも深刻な影響が出ています。水産業は「大間マグロ」だけでなく、様々な水産資源の知名度や付加価値の向上に努め、コンブ漁場の造成、ナマコ・アワビの放流、ウニ・アワビの管理等による栽培漁業への転換を促進し「つくり育てる漁業」の推進を図っています。

畜産業は黒毛和牛の生産基地として大間町繁殖育成センターを主とし地域畜産業の活性化を推進しています。

大間牧場で育てられている黒毛和種の「大間牛」は、最高等級ランクに評価される肉も出ることから「陸マグロ」とも呼ばれています。平成29年5月には「陸マグロ」として商標登録し、ブランド化への取り組みを進めています。

畜産



農業

農業は、町の特産品の馬鈴薯（じゃがいも）を中心に、自給用野菜が主です。なかでも奥戸地区では、全国的に希少となった馬鈴薯品種「三円薯（さんえんいも）」を栽培し、「オコッペいもっこ」の商品名で販売しています。

平成25年には「オコッペいもっこ」の魅力を次世代に継承していくため、産地の確立とブランド力の強化を目指し「大間町オコッペいもっこ振興協議会」を設立しました。

豊饒の海の幸、滋味あふれる里山の  
おいしい特産品がいっぱい!



マグロ

津軽海峡には寒流と暖流が流れ込み、プランクトンが溜まるところにサンマやイカを追いかけ、天然の本マグロがやってきます。大間の漁は8月から1月まで。秋から冬に獲れるマグロは上質で脂がのっています。日中は一本釣り漁、夜間は延縄漁で、マグロに傷を付けないよう一本一本大切に水揚げされています。



べこもち

大間町奥戸地区の主婦が作る「べこもち」は色鮮やか。花びらや葉っぱの細やかな模様など絵柄が豊富で、とてもキレイです。現在は、新しい模様作りや生地に天然色素を使うなど素材にこだわり、2004年（平成16年）には食の文化伝承財として青森県知事賞を受賞しました。



大間牛

西吹付山のふもとにある大間牧場で飼育されている大間牛は、大間で水揚げされる本マグロの大トロにも負けない最高等級のA5に評価される肉質も出ることから、地元では「陸マグロ」とも呼ばれています。津軽海峡から吹き付ける、強い潮風を浴びたミネラルたっぷりの牧草を食べて育った肉質が、おいしさの秘密です。



海産物加工品

本州最北の津軽海峡の荒波にもまれて育った良質なこんぶ、わかめは、大自然からの贈り物。カルシウムやカリウム、鉄分など、ミネラル豊富な海藻は、健康食品としても親しまれています。風味豊かなとろろ昆布、それを手軽に味わえるスープ、切りわかめ、だし昆布など、日本の食卓に欠かせない、北国の海の恵みです。



オコッペ芋

大間町の奥戸地区では、全国的に希少となった馬鈴薯品種「三円薯」を栽培しています。明治38年にアメリカから青森県にもたらされた品種で、煮えやすく、ほどんど粉をふくと好評です。バターを塗ったり、塩辛をかけたリ、蒸して食べるのが最高においしいジャガイモです。



ヒバ製品

日本三大美林のひとつ、青森ひば。その80%以上が、青森県の下北半島と津軽半島に分布しています。青森ひばは、極めて優れた抗菌成分を含んでいることから、枕や芳香剤のほか、精油を使った化粧品、入浴剤、洗剤なども人気を集めています。



お達者新年会



大間地区敬老会



ウォーキング大会



食生活改善推進委員

## 誰もが元気に生き生きと、 幸せに暮らせる町づくり

急速に進む高齢化社会の中で、介護予防事業や包括的な地域ケア体制の充実を図り、健康で元気な高齢者が満ちあふれる社会構築を目指しています。

医療機関や社会福祉協議会などの地域ネットワークと協力し、デイサービスセンター事業を支援するなど、高齢者が住み慣れた地域で生活を営むことができるよう努めています。

障害者の在宅生活や就労訓練など、地域における自立支援の施策を推進しています。障害によって外出などが制約される人々が、積極的に社会活動に参画できる体制確保や交流推進を行っています。

核家族化による子育ての不安を解消するために、適切な相談窓口や情報提供の場を設け地域全体で支えることのできる体制を作っています。

## 心身の健康を保つため 世代に合わせ事業を展開

町民の幸せは健康づくりから。心身の健康の保持増進のために、健康づくりに関する情報提供体制や地域保健活動の充実を図るとともに、介護予防事業の充実を推進しています。

あらゆる世代の町民の健康管理のため、乳幼児健診、予防接種や特定健診、がん検診、健康教室、運動教室などを開催しています。

健康づくり推進協議会や保健協力会と連携しながら、健診の受診率向上を呼びかけるなど、健康に関する啓蒙普及活動を行っています。平成27年3月には「健康づくり宣言」を行い、令和元年からは認知症対策の推進も展開しています。

食生活改善推進員は、働き盛りの男性のための料理教室、食育教室、保健事業への協力など、栄養と食生活の改善・普及活動を行っています。



津軽海峡フェリー「大函丸」



町営住宅



大間消防署



大間町防災訓練

## 暮らしやすい生活空間に、 安心と安全を提供します

自然環境、公共空間、上下水道などの社会基盤整備、消防、防災、救急体制など、生活空間に安心と安全を提供するため、道路・交通・航路・陸路における公共交通ネットワークの維持と充実を図っています。

下北半島における経済・文化の中心であるむつ市との主要幹線道路として、国道279号(別名：はまなすライン)があり、町道とともに広域的な主要路線の拠点となっています。

大間と函館を結ぶフェリー航路も、海上輸送や町民の広域移動、観光促進を担う交通体系の要所です。

情報通信基盤は、現在の生活や産業振興に欠かせないツールとなっていることから、光ファイバー網などの高速情報通信基盤の活用を促進しています。

## 消防体制を整備し 自然災害への訓練も実施

事故の発生を未然に防ぐため、交通安全活動や防災活動には、地域コミュニティとともに取り組んでいます。

東日本大震災が発生し町内の防災体制に関心が高まる中、防災無線について聞えない等の意見が多数寄せられたこと、総務省からアナログからデジタルへの移行を求められていたこともあり、平成26年には既存のアナログ無線を新たにデジタル化し、併せて希望する各世帯に無償で戸別受信機を設置することを計画しました。具体的には平成29年、希望者に対する申込の受付を開始、平成30年に設置しています。

平成21年には、大雨による土砂災害が発生したことから、平成22年度から10月の第1日曜日を防災の日と定め、地震・津波を想定した防災訓練を行っています。

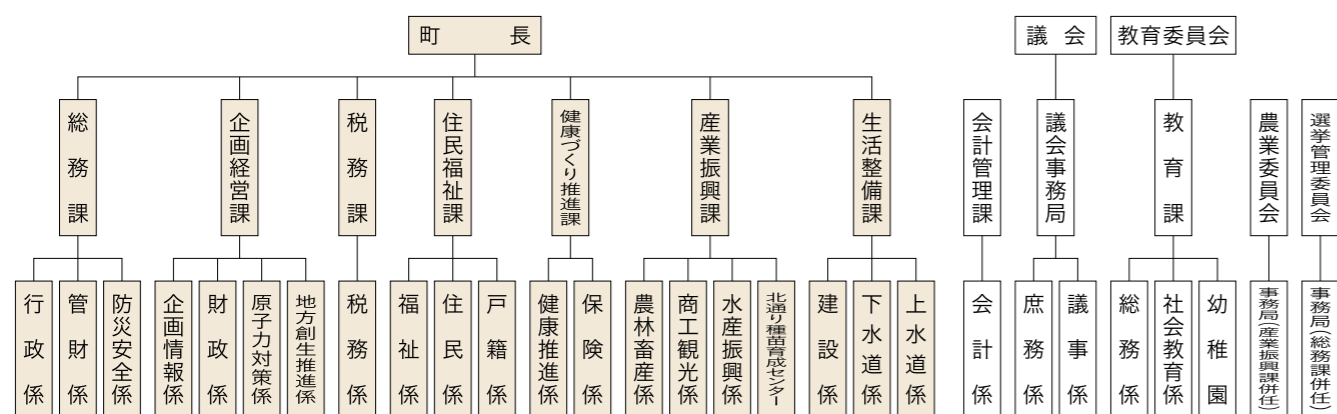
行政・議会  
ADMINISTRATION & PARLIAMENT



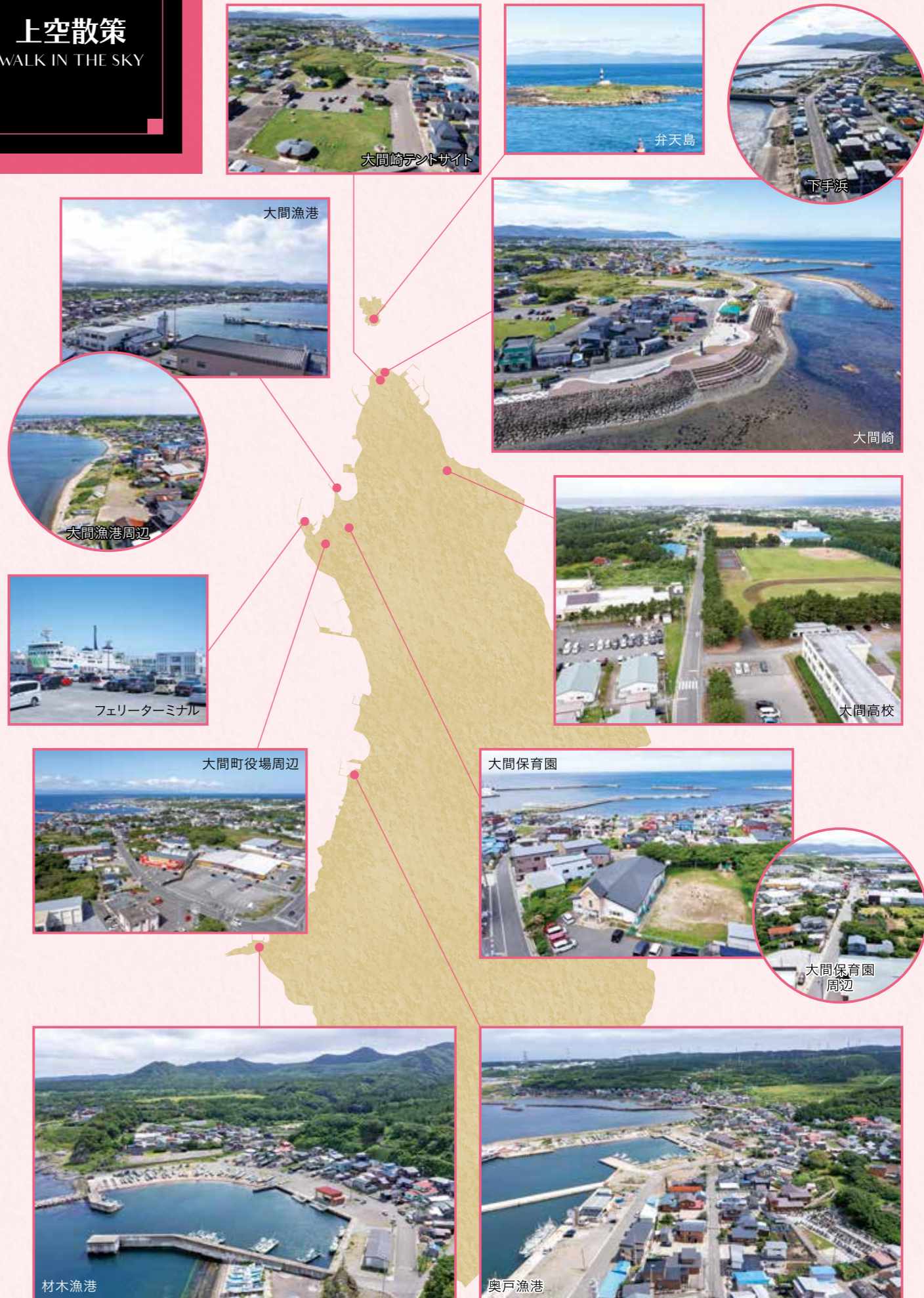
「豊かで明るく住みよい活気ある町づくり」のため、町民の声を反映し、住民と協働のもと、行政・議会運営を行っています。

町民からの、さまざまなニーズに適切に対応できる、利便性の高い環境整備を図るとともに、行政と議会とが一体となり、町民の福祉向上、地域社会の発展のため、努力しています。

大間町行政組織図



上空散歩  
WALK IN THE SKY





## 大間町の町章

大間町を構成する3集落(大間、奥戸、材木)を象徴したもので、和と融を示す。



町の花「ハマナス」

海岸のいたるところに自生し、初夏に芳香をはなつ可憐な花は、郷愁をそそる甘酸っぱい果実とともに、気候風土に適す。



町の鳥「カモメ」

弁天島、津花崎をはじめ、海上に漁港に、海岸にと群れとぶ優雅な「かもめ」は自然現象に敏感で時化(しけ)を教え、豊漁を告げる海鳥。



町の木「クロマツ」

黒松の北限地である。松は古来めでたい樹木の筆頭にあげられ親しまれてきた。海風や風雪にも耐え雄雄しい中にも気品がある。

資

料

編

## 町民憲章

私達は、津軽海峡の青い海と美しいみどりの丘と、太陽に恵まれた本州の最北の地に住む大間町の町民です。

先人の力と汗の偉業をたたえ、自然をいつくしみ郷土を愛し、自覚と責任をもって、文化的でたくましく、豊かで明るく、うるおいのある住みよい町にするためにこの憲章を定め実践します。

1. 健康でよく働く豊かな町をつくりましょう。
1. きまりを守り、明るく住みよい町にしましょう。
1. 教養と文化の高い清らかな町をめざしましょう。
1. 互いに話し合う平和でなごやかな町をきずきましょう。
1. 人を愛し、まことをつくすしあわせな町に育てましょう。

## 大間町イメージキャラクター「かもまーる」

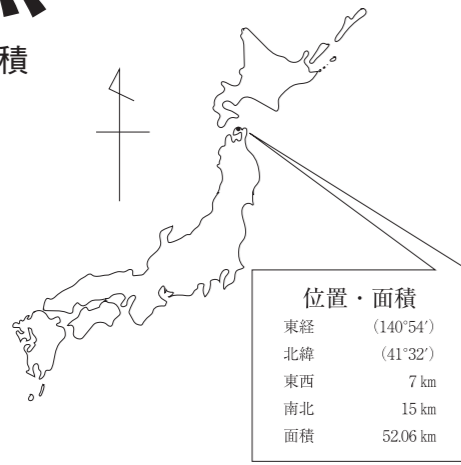
町の鳥「かもめ」にスペイン語で海を意味する「mar(マール)」をつけて「かもまーる」と名付けられた公式キャラクターで、平成26年7月21日の海の日に大間崎の灯台がある弁天島で生まれました。町の鳥「かもめ」をモチーフに、頭に日本の灯台50選に選ばれた大間崎灯台を乗せ、お腹には名産品の大間まぐろをチャンピオンベルトのようにつけて、大好物の「大間のまぐろ」や、大間町の魅力をたくさんの人に知ってもらうために、元気に明るくPR活動しています。



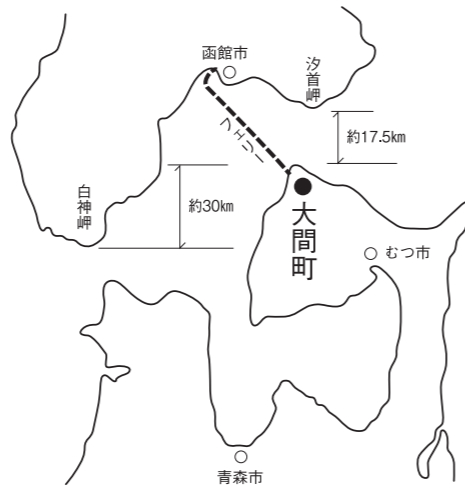


# 自然

## ●位置と面積



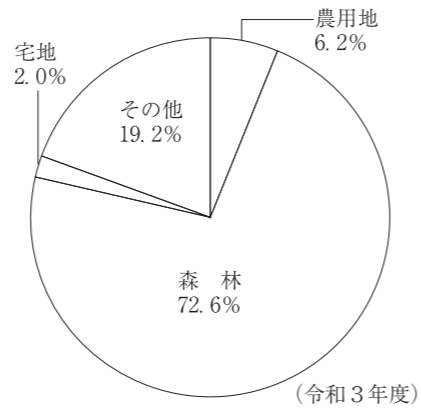
## (位置・土地・気象)



## ●土地利用

年次	土地利用 (単位: ha)				総面積
	農用地	森林	宅地	その他	
平成26年度	325(6.2%)	3,773(72.5%)	103(2.0%)	1,005(19.3%)	5,206(100%)
平成27年度	325(6.2%)	3,773(72.5%)	104(2.0%)	1,004(19.3%)	
平成28年度	325(6.2%)	3,773(72.5%)	104(2.0%)	1,004(19.3%)	
平成29年度	325(6.2%)	3,778(72.6%)	104(2.0%)	999(19.2%)	
平成30年度	325(6.2%)	3,778(72.6%)	104(2.0%)	999(19.2%)	
令和元年度	326(6.2%)	3,778(72.6%)	105(2.0%)	997(19.2%)	
令和2年度	326(6.2%)	3,778(72.6%)	105(2.0%)	997(19.2%)	
令和3年度	326(6.2%)	3,778(72.6%)	105(2.0%)	997(19.2%)	

<農用地・森林：青森県統計年鑑、宅地：概要調書（税務課）>



(令和3年度)

## ●気象

年	年	降水量(mm)			気温(℃)			風向・風速(m/s)			日照時間(h)	雪(cm)		
		合計	日最大	1時間最大	平均	最高	最低	平均風速	最大風速	風向		降雪の合計	日降雪の最大	最深積雪
平成21年	2009	1276.0	97.5	27.0	10.2	26.0	-5.7	3.9	17.3	西南西	1607.7	77	29	30
平成22年	2010	1364.0	49.5	26.5	10.6	30.3	-9.4	4.0	16.4	西南西	1460.5	151	15	16
平成23年	2011	1070.0	76.0	22.0	9.9	32.6	-8.0	4.1	15.6	西南西	1577.3	241	22	31
平成24年	2012	1007.0	47.5	30.0	10.0	30.8	-9.1	3.8	16.9	西南西	1549.2	410	51	75
平成25年	2013	1269.5	76.5	49.0	10.2	30.0	-7.1	4.1	17.5	南西	1473.8	275	27	52
平成26年	2014	912.5	94.5	28.0	10.0	29.7	-8.8	4.1	16.1	西南西	1814.0	308	26	55
平成27年	2015	1059.0	74.0	32.5	10.8	28.9	-6.4	4.1	16.8	西南西	1692.6	84	9	13
平成28年	2016	1183.5	73.5	27.0	10.4	29.6	-5.5	4.1	19.1	南西	1672.5	87	18	18
平成29年	2017	1118.5	60.5	23.5	10.2	29.8	-7.8	3.9	17.0	西南西	1717.0	152	14	18
平成30年	2018	1313.0	75.0	19.0	10.4	28.4	-8.5	4.2	17.5	西南西	1512.0	177	15	35
令和元年	2019	789.0	70.0	14.5	10.7	31.4	-9.4	4.1	16.0	西南西	1841.0	117	17	25
令和2年	2020	1119.5	82.0	44.0	10.8	30.5	-6.8	3.9	17.0	西南西	1572.0	106	24	40
令和3年1月	2021	60.1	20.0	5.5	-1.1	7.9	-7.8	5.0	15.3	西南西	65.8	89	35	51
令和3年2月	2021	52.6	22.0	4.5	0.3	9.1	-7.5	5.9	18.4	西南西	84.1	25	8	13
令和3年3月	2021	62.3	23.5	8.5	5.7	14.5	-3.5	4.5	12.9	西南西	181.7	0	0	0
令和3年4月	2021	74.1	25.5	6.0	8.2	15.9	-0.7	3.8	11.9	西南西	236.0	0	0	0
令和3年5月	2021	89.3	20.5	5.5	12.4	22.6	6.2	3.9	12.8	南西	182.5	0	0	0
令和3年6月	2021	80.6	21.0	10.5	16.2	26.8	7.7	3.5	9.0	南西	206.8	0	0	0
令和3年7月	2021	128.7	9.0	5.5	20.8	28.2	15.2	3.2	9.1	南西	172.7	0	0	0
令和3年8月	2021	173.8	109.5	25.5	21.5	29.9	15.4	3.4	10.7	東	149.2	0	0	0
令和3年9月	2021	149.0	20.5	7.0	19.3	25.5	11.3	2.4	10.2	西	220.0	0	0	0
令和3年10月	2021	111.2	51.5	11.0	14.2	25.2	4.7	2.9	13.4	南西	168.1	0	0	0
令和3年11月	2021	96.7	29.5	9.5	10.2	17.5	2.3	4.4	14.1	西南西	89.2	0	0	0
令和3年12月	2021	79.8	20.0	6.5	2.5	13.9	-7.0	4.6	15.3	西南西	64.3	22	5	6

<資料：気象庁ホームページ>

# 人口

## ●国勢調査人口 (10月1日現在)

(単位：戸、人、%)

区分 年次	世帯数	人口			1世帯当りの人口	高齢化率 (65歳以上人口÷人口総数×100)
		総数	男	女		
昭和55年	1,902	7,624	3,872	3,752	4.0	9.1 (691÷7,624×100)
昭和60年	1,999	7,487	3,776	3,711	3.7	10.4 (775÷7,487×100)
平成2年	2,099	7,125	3,536	3,589	3.4	13.6 (968÷7,125×100)
平成7年	2,092	6,606	3,232	3,374	3.2	16.8 (1,108÷6,606×100)
平成12年	2,212	6,566	3,236	3,330	3.0	20.1 (1,317÷6,566×100)
平成17年	2,158	6,212	3,086	3,126	2.9	23.5 (1,462÷6,212×100)
平成22年	2,326	6,340	3,379	2,961	2.6	23.9 (1,513÷6,340×100)
平成27年	2,152	5,227	2,650	2,577	2.4	29.4 (1,537÷5,227×100)
令和2年	2,107	4,718	2,373	2,345	2.2	36.2 (1,711÷4,718×100)

<資料：国勢調査>

## ●住民基本台帳人口 (3月末現在)

(単位：戸、人、%)

区分 年次	世帯数	人口			1世帯当たりの人口 (四捨五入)
		総数	男	女	
平成20年	2,428	6,267	3,139	3,128	2.6
平成21年	2,445	6,219	3,127	3,092	2.5
平成22年	2,483	6,210	3,135	3,075	2.5
平成23年	2,570	6,281	3,229	3,052	2.4
平成24年	2,563	6,173	3,174	2,999	2.4
平成25年	2,551	6,051	3,116	2,935	2.4
平成26年	2,529	5,879	3,023	2,856	2.3
平成27年	2,523	5,744	2,944	2,800	2.3
平成28年	2,521	5,613	2,861	2,752	2.2
平成29年	2,503	5,486	2,789	2,697	2.2
平成30年	2,498	5,381	2,746	2,635	2.2
令和元年	2,512	5,279	2,717	2,562	2.1
令和2年	2,497	5,155	2,656	2,499	2.1
令和3年	2,472	5,011	2,558	2,453	2.0

<資料：住民基本台帳>

## ●人口移動の推移 (1月1日～12月31日)

(単位：人)

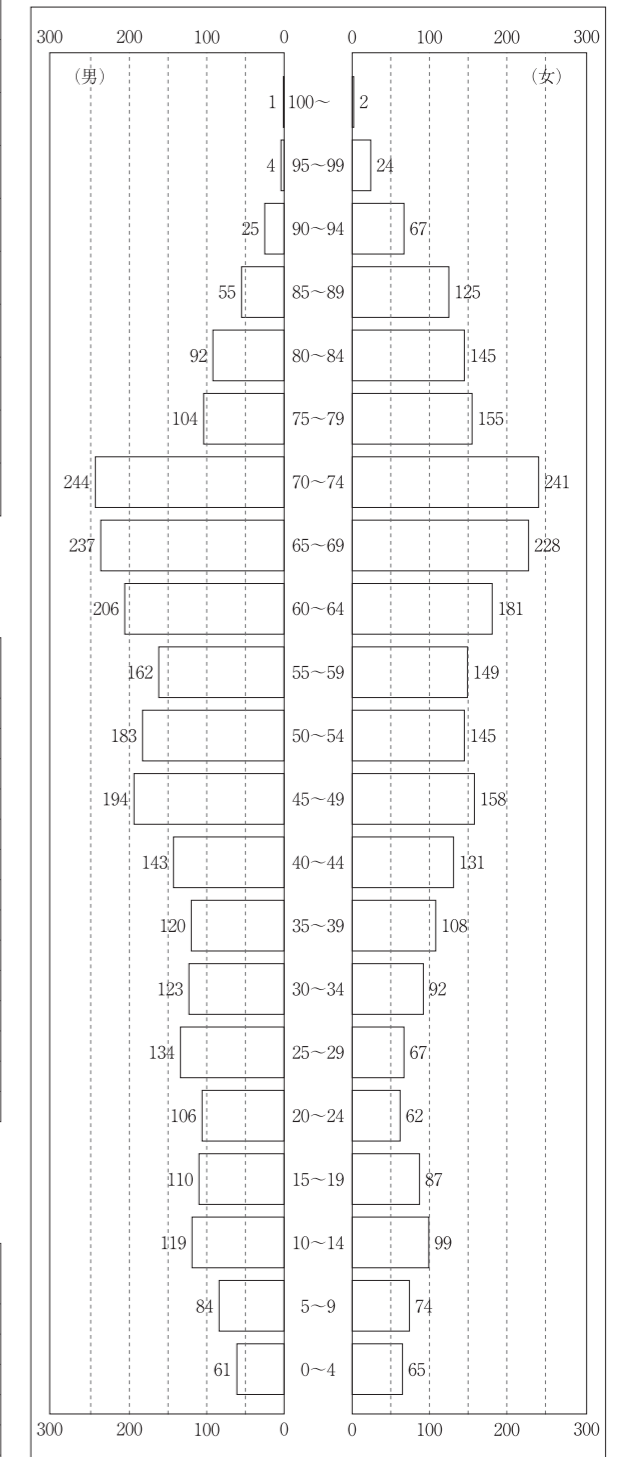
年別	自然動態			社会動態			人口増減
	出生	死亡	自然増減	転入	転出	社会増減	
平成20年	58	62	△ 4	173	274	△ 101	△ 105
平成21年	50	79	△ 29	243	208	35	6
平成22年	53	74	△ 21	291	255	36	15
平成23年	46	89	△ 43	244	256	△ 12	△ 55
平成24年	45	101	△ 56	168	257	△ 89	△ 145
平成25年	36	79	△ 43	180	265	△ 85	△ 128
平成26年	35	87	△ 52	164	278	△ 114	△ 166
平成27年	25	79	△ 54	180	248	△ 68	△ 122
平成28年	31	78	△ 47	160	228	△ 68	△ 115
平成29年	37	87	△ 50	157	220	△ 63	△ 113
平成30年	25	65	△ 40	156	233	△ 77	△ 117
令和元年	19	68	△ 49	145	206	△ 61	△ 110
令和2年	28	80	△ 52	160	220	△ 60	△ 112
令和3年	18	92	△ 74	127	208	△ 81	△ 155

<資料：青森県の人口移動>

## ●年齢別構成 (人口ピラミッド)

(単位：人)

(令和4年4月1日現在)



<資料：住民基本台帳>

# 産業

## (農業・漁業・商業・工業)

### ●産業別就業者数

(単位：人、%)

産 業	平成17年				平成22年				平成27年				令和2年			
	総数	男	女	構成比	総数	男	女	構成比	総数	男	女	構成比	総数	男	女	構成比
総 数	2,650	1,789	861	100.0	3,778	2,794	984	100.0	2,455	1,559	869	100.0	2,393	1,500	893	100.0
第一次産業	692	608	84	26.1	625	562	63	16.5	612	493	119	24.9	530	428	102	22.2
農 業	26	17	9	1.0	11	10	1	0.3	14	9	5	0.6	12	10	2	0.5
林 業	8	7	1	0.3	14	14	0	0.4	8	8	0	0.3	6	6	0	0.3
漁 業	658	584	74	24.8	600	538	62	15.9	590	476	114	24.0	512	412	100	21.4
第二次産業	616	531	85	23.2	1,612	1,482	130	42.7	566	458	108	23.1	606	513	93	25.3
鉱 業	0	0	0	0.0	0	0	0	0.0	0	0	0	0.0	0	0	0	0.0
建 設 業	533	481	52	20.1	1,489	1,390	99	39.4	464	396	68	18.9	525	462	63	21.9
製 造 業	83	50	33	3.1	123	92	31	3.3	102	62	40	4.2	81	51	30	3.4
第三次産業	1,342	650	692	50.6	1,541	750	791	40.8	1,277	608	642	52.0	1,247	554	693	52.1
電気・ガス・水道	24	16	8	0.9	35	33	2	0.9	39	33	6	1.6	15	12	3	0.6
情報通信業	1	1	0	0.0	4	2	2	0.1	2	1	1	0.1	5	2	3	0.2
運輸業	74	54	20	2.8	108	82	26	2.9	84	59	25	3.4	67	42	25	2.8
卸売・小売業	353	153	200	13.3	409	178	231	10.8	301	127	147	12.3	246	97	149	10.3
金融・保険業	38	15	23	1.4	38	9	29	1.0	23	9	14	0.9	19	5	14	0.8
不動産業	7	4	3	0.3	46	35	11	1.2	11	7	4	0.4	23	12	11	1.0
飲食店・宿泊業	147	34	113	5.5	205	60	145	5.4	167	44	123	6.8	156	39	117	6.5
医療・福祉	170	37	133	6.4	218	47	171	5.8	202	43	159	8.2	216	54	162	9.0
教育・学習支援業	120	59	61	4.5	112	61	51	3.0	97	51	46	4.0	80	38	42	3.3
複合サービス業	49	34	15	1.8	33	25	8	0.9	32	23	9	1.3	33	18	15	1.4
サービス業(他に分類されないもの)	220	129	91	8.3	192	101	91	5.1	180	98	82	7.3	254	130	124	10.6
公 務	137	114	23	5.2	138	115	23	3.7	128	106	22	5.2	133	105	28	5.6
分類不能	2	0	2	0.1	3	2	1	0.1	11	7	4	0.4	10	5	5	0.4

<資料：国勢調査>

### ●15歳以上の労働力状態

(単位：人、%)

	平成17年度		平成22年度		平成27年度		令和2年度	
	人 口	構成比	人 口	構成比	人 口	構成比	人 口	構成比
労働力総数	5,264	100.0	5,503	100.0	4,544	100.0	4,207	100.0
○労働力人口	2,986	56.7	3,454	62.8	2,709	59.6	2,547	60.6
就業者(うち休業者)	2,650 (47)	50.4	3,167 (48)	57.6	2,569 (67)	56.5	2,393 (51)	56.9
完全失業者	336	6.3	287	5.2	140	3.1	154	3.7
○非労働力人口	2,278	43.3	2,049	37.2	1,805	39.7	1,655	39.3
○その他「不詳」	0		0	0.0	30	0.7	5	0.1
男子(労働力総数)	2,565	48.7	2,917	53.0	2,280	50.2	2,097	49.9
○労働力人口	2,044	38.8	2,425	44.1	1,737	38.2	1,603	38.1
就業者(うち休業者)	1,789 (38)	34.0	2,214 (39)	40.2	1,627 (58)	35.8	1,500 (40)	35.7
完全失業者	255	4.8	211	3.8	110	2.4	103	2.4
○非労働力人口	521	9.9	492	8.9	527	11.6	492	11.7
○その他「不詳」	0	0.0	0	0.0	16	0.4	2	0.1
女子(労働力総数)	2,699	51.3	2,586	47.0	2,264	49.8	2,110	50.1
○労働力人口	942	17.9	1,029	18.7	972	21.4	944	22.4
就業者(うち休業者)	861 (9)	16.4	953 (9)	17.3	942 (9)	20.7	893 (11)	21.2
完全失業者	81	1.5	76	1.4	30	0.7	51	1.2
○非労働力人口	1,757	33.4	1,557	28.3	1,278	28.1	1,163	27.6
○その他「不詳」	0	0.0	0	0.0	14	0.3	3	0.1

<資料：国勢調査>

### ●出稼労働者数

年度	区 分	総 数
昭和61年		852
昭和62年		775
昭和63年		749
平成元年		692
平成2年		765
平成3年		762
平成4年		665
平成5年		705
平成6年		594

年度	区 分	総 数
平成7年		659
平成8年		475
平成9年		461
平成10年		400
平成11年		344
平成12年		264
平成13年		256
平成14年		227
平成15年		209

年度	区 分	総 数
平成16年		179
平成17年		148
平成18年		148
平成19年		136
平成20年		119
平成21年		94
平成22年		78
平成23年		60
平成24年		47

年度	区 分	総 数
平成25年		38
平成26年		42
平成27年		19
平成28年		17
平成29年		22
平成30年		20
令和元年		17
令和2年		13
令和3年		6

<資料：住民福祉課>

### ●町内総生産額

(単位：百万円、%)

分 類	平成25年	構成比	平成26年	構成比
①産 業	12,265	81.4	12,837	82.4
農 業	28	0.2	28	0.2
林 業	0	0.0	0	0.0
水 産 業	843	5.6	867	5.6
鉱 業	0	0.0	0	0.0
製 造 業	292	1.9	382	2.5
建 設 業	1,609	10.7	1,918	12.3
電気・ガス・水道業	517	3.4	473	3.0
卸売・小売業	1,289	8.5	1,587	10.2
金融・保険業	281	1.9	288	1.9
不 動 産 業	2,190	14.5	2,198	14.1
運 輸 ・ 通 信 業	1,136	7.5	1,276	8.2
サ ー ビ ス 業	4,080	27.2	3,820	24.4
②政府サービス(公務)	2,749	18.2	2,694	17.3
③対家計民間非営利サービス	125	0.8	87	0.6
④輸入品に課される税・関税	36	0.2	76	0.5
⑤(控除) 総資本形成に係る消費税	84	0.6	123	0.8
第一次産業	871	5.8	895	5.8
第二次産業	1,901	12.6	2,300	14.8
第三次産業	12,367	82.0	12,423	79.7
町内総生産額(①+②+③+④-⑤)	15,091	100.0	15,571	100.0

分 類	平成27年	構成比	平成28年	構成比	平成29年	構成比	平成30年	構成比
①産 業	13,956	100.3	15,984	100.4	15,540	100.5	14,782	100.6
農 業	22	0.2	46	0.3	38	0.2	41	0.3
林 業	0	0.0	0	0.0	0	0.0	0	0.0
水 産 業	1,006	7.2	818	5.1	1,263	8.2	837	5.7
鉱 業	0	0.0	0	0.0	0	0.0	0	0.0
製 造 業	-484	-3.5	976	6.1	296	1.9	-46	-0.3
電気・ガス・水道業	532	3.8	487	3.1	427	2.8	409	2.8
建 設 業	1,052	7.6	1,339	8.4	1,471	9.5	1,390	9.5
卸売・小売業	1,167	8.4	1,155	7.3	1,157	7.5	1,126	7.6
運 輸 ・ 通 信 業	1,465	10.5	1,764	11.1	1,670	10.8	1,712	11.7
宿泊・飲食サービス業	695	5.0	754	4.7	759	4.9	746	5.1
金 融 ・ 保 険 業	349	2.5	323	2.0	323	2.1	316	2.1
不 動 産 業	1,708	12.3	1,719	10.8	1,768	11.4	1,690	11.5
専門・科学技術、業務支援サービス業	2,304	16.6	2,579	16.2	2,616	16.9	2,825	19.2
公 務	1,655	11.9	1,552	9.8	1,350	8.7	1,349	9.2
教 育	951	6.8	911	5.7	843	5.5	812	5.5
保健衛生・社会事業	1,058	7.6	1,129	7.1	1,111	7.2	1,143	7.8
その他サービス業	476	3.4	432	2.7	448	2.9	432	2.9
②輸入品に課される税・関税	73	0.5	68	0.4	79	0.5	91	0.6
③(控除) 総資本形成に係る消費税	131	0.8	145	0.8	154	1.0	175	1.2
第一次産業	1,028	7.4	864	5.4	1,301	8.4	878	6.0
第二次産業	568	4.1	2,315	14.5	1,767	11.4	1,344	9.2
第三次産業	12,360	88.8	12,805	80.5	12,472	80.7	12,560	85.4
町内総生産額(①+②-③)	13,898	100.0	15,907	100.0	15,465	100.0	14,698	100.0

※H27からは全体的に項目が変更された。

<資料：市町村民経済計算書>

### ●町民所得の分配

(単位：百万円、%)

	雇用者報酬実績 (構成比)	財産所得実績 (構成比)	企業所得実績 (構成比)	町民所得実績 (構成比)
平成23年	9,339 (79.0)	451 (3.8)	2,027 (17.2)	11,816 (100.0)
平成24年	9,648 (80.9)	476 (4.0)	1,797 (15.1)	11,921 (100.0)
平成25年	9,479 (87.9)	508 (4.7)	793 (7.4)	10,781 (100.0)
平成26年	9,439 (87.1)	554 (5.1)	839 (7.7)	10,832 (100.0)
平成27年	8,407 (81.4)	362 (3.5)	1,555 (15.1)	10,324 (100.0)
平成28年	7,939 (63.3)	576 (4.6)	4,019 (32.1)	12,535 (100.0)
平成29年	8,112 (69.8)	513 (4.4)	3,005 (25.8)	11,630 (100.0)
平成30年	7,837 (65.3)	504 (4.2)	3,668 (30.5)	12,009 (100.0)

<資料：市町村民経済計算書>

### ●人口一人当たりの町民所得

(単位：千円、%)

●漁獲種類別漁獲数量及び金額

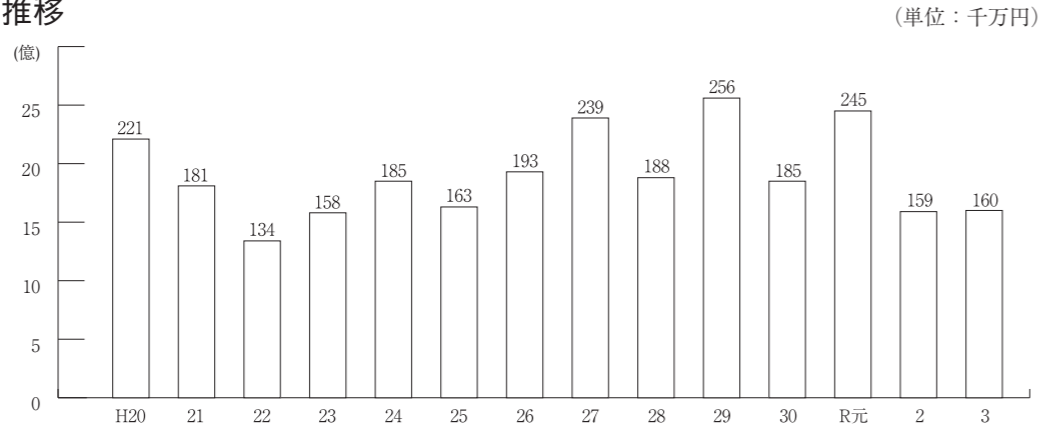
(単位：kg、千円)

	平成20年		平成21年		平成22年		平成23年		平成24年		平成25年		平成26年	
	数量	金額	数量	金額	数量	金額	数量	金額	数量	金額	数量	金額	数量	金額
まいわし														
かたくちわし														
かつお														
まぐろ	246,564	1,411,986	239,489	1,249,031	163,229	831,967	184,329	956,369	179,265	960,845	193,525	974,332	194,635	1,211,018
かじき														
さば														
ぶり	90,530	36,011	44,811	15,366	34,116	10,812	103,478	26,028	26,606	6,115	103,048	27,618	88,553	26,942
たら	50	10					4	1			563	205	11	3
すけとうたら														
さめ	606,851	59,077	790,749	70,582	779,109	62,091	837,939	84,251	874,221	78,859	907,873	73,499	825,387	69,655
たい	2,271	2,245	2,099	1,682	5,866	4,942	2,973	2,394	2,431	2,059	4,402	4,292	5,909	4,919
まがれい	735	312	525	209	403	141	813	327	1,051	544	857	333	924	382
いしがれい	33	14	24	8	61	23	15	6			14	7	13	5
そうはちがれい														
ばばがれい	19,577	23,517	17,684	20,072	22,148	23,265	24,914	23,420	21,634	22,086	30,942	27,236	47,183	33,829
まこがれい	168	88	85	31	111	39	111	36	89	30	204	68	103	36
むしがれい														
その他かれい	1,177	780	1,961	1,090	2,327	1,251	1,133	524	3,394	1,783	4,382	1,842	9,070	3,405
ひらめ	6,711	13,594	9,699	15,402	6,844	8,989	8,578	16,229	8,146	15,979	7,193	9,776	6,693	9,268
ほっけ								11	8				101	56
あじ														
さんま														
さけ			10	9										
さくらます	15,049	14,005	8,884	9,609	8,963	6,650	23,171	20,552	5,783	7,082	39,962	34,888	10,913	13,556
からふとます														
こうなご														
あいなめ	6,668	6,580	14,720	16,806	12,328	11,922	15,488	15,716	13,716	17,765	9,891	10,247	8,462	8,513
そい	1,803	1,600	2,605	1,391	1,369	803	3,350	1,669	2,181	1,454	2,356	1,637	2,150	1,964
うすめばる	11,972	13,576	21,095	23,148	14,279	17,606	9,801	12,428	5,723	7,923	5,997	7,410	7,883	10,157
やなぎめばる														
その他めばる														
めぬけ													2	5
きちじ														
かながしら														
あんこう	26,562	9,105	32,781	10,750	26,418	9,271	26,460	9,274	21,024	8,474	13,306	5,779	3,229	3,710
その他	32,186	4,803	48,189	6,013	53,952	8,303	51,859	10,546	48,071	12,149	57,125	13,168	34,462	5,267
さざえ	504	498	536	555	106	95	30	32	3	3	22	23		
あわび	351	1,230	356	1,027	192	621	351	2,500	908	4,990	1,218	3,425	898	4,805
その他											24	10	155	38
するめいか	435,242	105,404	93,530	28,120	287,678	86,482	447,074	132,876	368,193	115,882	419,009	135,245	273,385	94,254
やりいか	10,571	8,223	10,328	11,513	14,219	11,905	2,115	1,949	2,203	2,122	4,075	2,947	3,743	3,237
あかいか														
その他いか					15	5	7	4						
たこ	283,850	144,789	232,439	91,252	134,551	50,170	112,503	46,438	120,533	67,851	134,723	71,747	94,818	49,855
うに	298,875	190,652	258,817	122,283	163,823	88,851	111,226	50,924	139,094	79,962	131,812	88,209	73,442	148,477
なまこ	5,485	7,115	7,400	8,209	6,787	13,249	13,066	25,675	12,850	20,155	13,411	22,531	13,983	14,783
ほや														
その他														
こんぶ	356,167	92,091	349,692	86,658	163,216	57,611	487,996	118,884	1,578,356	395,532	330,798	97,816	780,931	198,231
わかめ	7,240	585	93	28	61	10	6,956	850	23,737	1,626	16,147	1,222	26,179	1,838
その他	196,793	65,572	97,714	19,927	170,968	40,675	81,397	24,781	49,883	21,658	131,439	19,007	66,747	15,262
合計	2,663,985	2,213,462	2,286,315	1,810,771	2,073,139	1,347,749	2,557,137	1,584,683	3,509,106	1,852,936	2,564,318	1,634,519	2,679,964	1,933,470

(単位：kg、千円)

	平成27年		平成28年		平成29年		平成30年		令和元年		令和2年		令和3年	
	数量	金額	数量	金額	数量	金額	数量	金額	数量	金額	数量	金額	数量	金額
まいわし														
かたくちわし														
かつお														
まぐろ	228,043	1,401,430	165,979	1,234,590	279,951	1,648,264	120,377	1,104,028	137,089	1,578,108	232,922	1,048,860	205,733	1,063,053
かじき	28	5							1,137	1,719	3,065	2,697	9,785	12,044
さば														
ぶり	72,157	18,624	119,845	41,385	37,723	16,559	63,569	26,984	50,405	19,664	31,434	6,598	3,096	331
たら	67	22	140	100	43	14	307	84	108	11	248	33	44	3
すけとうたら														
さめ	665,570	59,946	487,496	55,636	375,411	42,015	281,735	45,048	248,293	26,148	188,064	15,583	143,599	10,465
たい	2,599	2,373	2,650	2,200	1,085	679	1,855	1,202	1,935	1,120	1,848	859	1,187	700
まがれい	723	215	363	101	332	125	490	97	458	99	440	49	231	74
いしがれい	26	8	31	8	4	1					6	1		
そうはちがれい														
ばばがれい	41,826	33,613	23,432	19,403	23,004	19,224	21,527	15,121	19,709	12,140	22,248	16,864	10,831	7,721
まこがれい	75	19	21	6	19	7	248	20	14	4	8	1		
むしがれい											2,825	528	1,023	350
その他かれい	4,774	2,186	2,294	831	4,945	1,657	5,858	1,456	4,560	957	404	63	527	148
ひらめ	5,213	6,643	7,011	13,303	5,827	10,533	7,377	10,683	10,057	14,348	6,259	7,423	6,812	6,894
ほっけ	37	10			883	1,664	4	1	4	1	112	8	252	6
あじ														
さんま														
さけ														
さくらます	11,390	13,834	8,465	10,931	7,093	7,914	17,380	20,232	23,203	27,354	26,459	26,752	13,901	12,306
からふとます														
こうなご														
あいなめ	8,864	10,267	6,783	7,832	1,244	784	6,854	7,259	7,980	9,654	8,394	6,931	6,926	5,969
そい	1,955	1,560	1,419	1,117	10,430	12,236	1,979	976	5,867	4,045	4,707	2,891	4,075	2,035
うすめばる	8,368	10,110	4,447	4,429			9,949	9,731	15,734	16,418	6,899	5,994	12,195	10,629
やなぎめばる														
その他めばる	33	14	142	38	469	170	968	306	2,034	535	1,528	284	1,102	238
めぬけ													3	7
きちじ														
かながしら			2	1										
あんこう	9,005	6,934	14,829	9,363	25,894	10,614	11,069	4,162	15,641	3,767	42,092	8,275	19,731	5,529
その他	38,115	8,779	44,444	10,259	29,519	6,290	31,742	7,330	38,159	8,376	34,838	7,823	23,996	6,224
さざえ	1,970	1,035	4,735	2,641	296	148	204	122	216	39	39	12	43	9
あわび	1,589	9,569	221	1,851	81	612	179	1,437	120	585	168	600	93	410
その他			574	66					268	70				
するめいか	446,024	176,915	143,044	84,366	128,272	87,824	98,999	59,948	238,958	161,833	109,719	77,732	94,041	68,508
やりいか	5,817	4,581	5,540	5,145	779	845	9,483	9,735	3,334	3,246	489	600	10,827	13,640
あかいか														
その他いか														
たこ	54,030	32,336	90,228	39,736	98,200	47,870	98,686	53,214	120,539	59,266	111,783	51,071	169,566	77,243
うに	227,249	196,955	253,974	212,333	93,028	163,629	167,757	155,838	207,536	201,544	190,970	161,913	116,799	142,602
なまこ	26,554	29,985	19,066	27,239	20,060	31,773	12,329	24,161	17,904	30,983	9,534	13,909	8,863	15,976
ほや														
その他			86	23	5	2								
こんぶ	1,519,853	355,041	55,146	81,565	633,206	428,210	490,061	280,654	645,796	251,679	346,225	120,086	569,779	120,166
わかめ	24,103	1,584	3,807	263	1,106	78	9,802	661	51	53				

## ●漁獲高の推移



<資料：青森県海面漁業調査>

## ●漁家の現況

区分	経営体数	漁 船 使 用									
		総 数	無動力船の 船外機付船	動 力 船 使 用							
			動力船計	1t未満	3t未満	3t～5t	5t～10t	10t～20t	20t以上		
平成15年	557	775	3	336	436	10	140	234	39	13	-
平成20年	578	729	2	298	416	1	115	257	39	17	-
平成25年	474	587	6	269	312	-	39	218	39	16	-
平成30年	313	435	4	168	263	3	30	171	40	19	-

<資料：漁業センサス>

## ●専業兼業別経営体 (漁家)

年	総 数	専 業	第1種兼業	第2種兼業
平成15年	557	264	177	116
平成20年	578	372	53	153
平成25年	474	301	76	97
平成30年	312	246	43	23

<資料：漁業センサス>

## ●兼業種別農家数 (販売農家)

年	総 数	専 業	第1種兼業	第2種兼業
平成16年	52	1	1	50
平成17年	52	1	1	50
平成22年	39	5	2	32
平成27年	27	9	1	17

<資料：農林業センサス>

## ●漁業協同組合員数

		(12月31日現在)														
		平成5年	平成6年	平成7年	平成8年	平成9年	平成10年	平成11年	平成12年	平成13年	平成14年	平成15年	平成16年	平成17年	平成18年	平成19年
大間漁協	正組合員	651	640	638	633	621	604	591	576	573	555	553	547	541	531	522
	准組合員	266	284	279	270	277	294	297	282	272	282	276	272	267	266	268
	計	917	924	917	903	898	898	888	858	845	837	829	819	808	797	790
奥戸漁協	正組合員	247	231	251	223	268	229	244	257	206	207	241	226	207	183	202
	准組合員	132	147	126	155	110	149	136	122	168	167	127	146	157	181	161
	計	379	378	377	378	378	378	380	379	374	374	368	372	364	364	363

		平成20年	平成21年	平成22年	平成23年	平成24年	平成25年	平成26年	平成27年	平成28年	平成29年	平成30年	令和元年	令和2年	令和3年
大間漁協	正組合員	519	506	470	442	435	426	425	405	392	379	357	337	338	330
	准組合員	270	278	313	315	331	334	336	328	332	337	350	347	330	342
	計	789	784	783	757	766	760	761	733	724	716	707	684	668	672
奥戸漁協	正組合員	204	208	187	180	171	172	145	150	132	102	99	99	101	102
	准組合員	158	152	172	179	186	182	209	199	217	244	244	238	234	233
	計	362	360	359	359	357	354	354	349	349	346	343	337	335	335

<資料：産業振興課>

## ●経営耕地面積規模別経営体数

年次	区分	(単位：戸)									
		総農家数	経営耕地なし	0.3ha未満	0.3～0.5	0.5～1.0	1.0～1.5	1.5～2.0	2.0～3.0	3.0～5.0	5.0ha以上
平成17年	農家数	87	1	36	30	13	3	0	3	1	0
	構成比	100.0%	1.2%	41.4%	34.5%	14.9%	3.4%	0.0%	3.4%	1.2%	0.0%
平成22年	農家数	48	5	6	17	15	3	0	2	0	0
	構成比	100.0%	10.4%	12.5%	35.4%	31.2%	6.3%	0.0%	4.2%	0.0%	0.0%
平成27年	農家数	28	2	1	10	10	4	1	0	0	0
	構成比	100.0%	7.1%	3.6%	35.7%	35.7%	14.3%	3.6%	0.0%	0.0%	0.0%
令和2年	農家数	12	3	0	3	6	0	0	0	0	0
	構成比	100.0%	25.0%	0.0%	25.0%	50.0%	0.0%	0.0%	0.0%	0.0%	0.0%

<資料：農林業センサス>

## ●商業の現況

区分	年次	商店数	常時従業者数	年間販売額	売場面積
昭和	昭和51年	175	439	315,437	5,426
	昭和54年	143	389	438,115	5,586
	昭和57年	142	416	605,502	7,572
	昭和60年	125	401	607,189	7,181
	昭和63年	118	380	543,334	8,448
	平成3年	116	365	562,412	6,261
	平成6年	108	379	618,711	7,193

区分	年次	商店数	常時従業者数	年間販売額	売場面積
平成	平成9年	100	369	624,366	7,071
	平成14年	96	393	561,555	7,161
	平成16年	89	380	574,130	8,251
	平成19年	82	383	6,130	7,255
	平成24年	74	441	8,787	7,044
	平成26年	62	365	7,329	6,550
	平成28年	61	388	10,157	4,782

<資料：商業統計、経済センサス>

## ●工業統計の現況

年次	事業数	常時従業者数	製造品出荷額等
平成19年	8	70	212,060
平成20年	9	69	139,454
平成21年	8	68	87,424
平成22年	8	69	95,702
平成23年	7	76	275,644
平成24年	7	68	125,696
平成25年	6	56	131,999

年次	事業数	常時従業者数	製造品出荷額等
平成26年	6	52	183,148
平成27年	8	58	271,018
平成28年	6	40	172,697
平成29年	7	44	216,918
平成30年	6	41	213,729
令和元年	6	38	239,676

<資料：工業統計>

## ●観光客入込の推移

区分	平成25年	平成26年	平成27年	平成28年	平成29年	平成30年	令和元年	令和2年	令和3年
総 数	243,441	239,814	250,251	262,918	215,971	213,619	221,547	113,640	113,482
うち、宿泊客数	5,225	5,212	5,984	5,984	19,275	17,407	17,116	14,330	13,988
構成比%	2.10%	2.10%	2.30%	2.20%	8.92%	8.14%	7.72%	12.60%	12.32%

<資料：産業振興課>

## ●宿泊施設の現況

総 数		旅 館		公共保養施設等		民 宿		ビジネスホテル	
軒 数	収容人員	軒 数	収容人員	軒 数	収容人員	軒 数	収容人員	軒 数	収容人員
13	451	2	29	1	56	8	126	2	240

<資料：産業振興課>

## ●道路の整備状況

(令和3年4月1日現在)					
国 道			町 道		
総延長 (km)	舗装延長 (km)	舗装率 (%)	総延長 (km)	舗装延長 (km)	舗装率 (%)
11.8	11.8	100	64.2	39	60.7

<資料：生活整備課>

●フェリーボート輸送状況

		函館～大間					
		バス (台)	トラック (台)	乗用車 (台)	その他 (台)	二輪・自転車 (台)	旅客 (人)
平成20年	出	94	529	11,211	467	2,445	64,220
	入	114	511	11,867	186	2,196	67,258
	計	208	1,040	23,078	653	4,641	131,478
平成21年	出	134	431	11,157	246	1,919	59,070
	入	130	445	1,916	230	1,719	59,314
	計	264	876	13,073	476	3,638	118,384
平成22年	出	131	496	11,952	182	1,729	55,841
	入	109	470	12,220	191	1,578	56,079
	計	240	966	24,172	373	3,307	111,920
平成23年	出	106	631	10,425	250	1,266	51,012
	入	89	510	10,905	352	1,211	51,632
	計	195	1,141	21,330	602	2,477	102,644
平成24年	出	117	385	10,433	98	1,663	50,665
	入	106	381	11,294	146	1,629	53,447
	計	223	766	21,727	244	3,292	104,112
平成25年	出	115	379	11,190	186	1,736	56,650
	入	127	378	12,105	216	1,739	60,070
	計	242	757	23,295	402	3,475	116,720
平成26年	出	108	446	10,773	106	1,799	55,700
	入	108	359	11,945	214	1,824	58,689
	計	216	805	22,718	320	3,623	114,389
平成27年	出	100	471	12,314	208	2,089	58,110
	入	106	432	13,567	294	1,937	61,003
	計	206	903	25,881	502	4,026	119,113
平成28年	出	149	418	12,659	119	2,022	56,360
	入	145	344	13,631	119	2,020	63,505
	計	294	762	26,290	238	4,042	119,865
平成29年	出	129	458	12,343	173	1,999	58,650
	入	130	375	13,694	247	1,878	67,462
	計	259	833	26,037	420	3,877	126,112
平成30年	出	149	418	12,659	119	2,052	56,360
	入	145	344	13,631	119	1,813	63,505
	計	294	762	26,290	238	3,865	119,865
令和元年	出	123	354	13,841	104	2,227	60,863
	入	144	342	14,905	110	2,011	66,973
	計	267	696	28,746	214	4,238	127,836
令和2年	出	90	321	7,738	78	1,170	28,922
	入	95	306	8,092	122	1,111	29,956
	計	185	627	15,830	200	2,281	58,878
令和3年	出	96	261	8,297	175	1,374	28,533
	入	92	280	8,812	124	1,353	29,934
	計	188	541	17,109	299	2,727	58,467

<資料：港湾統計>

# 福祉

●社会福祉協議会(老人福祉施設くろまつ含む)

(単位：人) (令和4年4月1日現在)

職 員 数	事務局長	1
	施設長	1
	事務長	1
	事務員	10
	介護保険事業職員	56
	介護保険事業職員(臨時)	6
	登録パート	8

<資料：大間町社会福祉協議会>

●職員の資格取得状況

(単位：人) (令和4年4月1日現在)

資 格 名	社会福祉主事	15
	社会福祉士	3
	介護福祉士	43
	保健師	0
	看護師	6
	保育士	4
	介護支援専門員	13
	初任者・実務者研修修了者	5
	高齢者疑似体験インストラクター	0
	栄養士・栄養管理士	1
	調理師	9
	大型免許取得者	2

<資料：大間町社会福祉協議会>

●保育所入所措置児童数及び職員数

(単位：人) (令和4年4月末現在)

保育所名	定員	措置人数			職員数	
		総数	3歳未満児	3歳以上児	総数	保育士
町立うみの子保育園	90	63	20	43	16	13
私立大間保育園	50	47	14	33	21	17

<資料：住民福祉課>

(福祉・保健衛生・生活環境・防災)

●福祉事業

(単位：人) (令和4年3月31日現在)

事業名	延人数
デイサービス(配食サービス)	7,242
デイサービス(生きがい活動支援通所事業)	158
訪問入浴事業	397
外出支援事業	470
軽度生活支援事業	25

<資料：大間町社会福祉協議会>

●医療関係

(単位：人) (令和4年4月1日現在)

医療施設	病院	人数
医療従事者	医師	6
	看護師	26
	准看護師	8
	薬剤師	2
	臨床検査技師	3
	診療放射線技師	2
	理学療法士	2
	作業療法士	2
	栄養士	1
	その他技師	1

<資料：大間病院>

### ●生活保護の状況

	被保護世帯	被保護人員
平成20年	130	225
平成21年	131	236
平成22年	132	237
平成23年	136	249
平成24年	133	234
平成25年	142	255
平成26年	152	246

	被保護世帯	被保護人員
平成27年	153	262
平成28年	155	248
平成29年	159	253
平成30年	157	246
令和元年	165	270
令和2年	157	248
令和3年	164	260

<資料：住民福祉課>

### ●国民健康保険の加入状況

(各年度末)

年度	世帯数(戸)	人口(人)	加入者		加入割合	
			世帯(戸)	被保険者(人)	世帯(%)	被保険者(%)
平成20年	2,445	6,219	1,387	3,103	56.7	49.9
平成21年	2,483	6,210	1,370	3,004	55.2	48.4
平成22年	2,570	6,281	1,350	2,891	52.5	46.0
平成23年	2,563	6,173	1,334	2,833	52.0	45.9
平成24年	2,551	6,051	1,303	2,700	51.1	44.6
平成25年	2,529	5,879	1,272	2,554	50.3	43.4
平成26年	2,523	5,744	1,202	2,397	47.6	41.7
平成27年	2,521	5,613	1,175	2,272	46.6	40.5
平成28年	2,503	5,486	1,113	2,106	44.5	38.4
平成29年	2,498	5,381	1,037	1,894	41.5	35.2
平成30年	2,512	5,279	991	1,784	39.5	33.8
令和元年	2,497	5,155	949	1,678	38.0	32.6
令和2年	2,472	5,011	933	1,625	37.7	32.4
令和3年	2,473	4,890	915	1,568	37.0	32.1

<資料：健康づくり推進課>

### ●献血

	目標数(ℓ)	献血者数(人)			確保量(ℓ)	達成率(%)	稼働数(台)
		200ml	400ml	計			
平成21年度	46.8	20	147	167	62.8	134.2	3
平成22年度	46.8	19	147	166	62.6	133.8	3
平成23年度	48.0	19	136	155	58.2	121.3	3
平成24年度	48.0	12	98	110	41.6	86.7	3
平成25年度	48.0	10	140	150	58.0	120.8	3
平成26年度	45.6	8	113	121	46.8	102.6	3
平成27年度	49.2	0	147	147	58.8	119.5	3
平成28年度	33.6	0	100	100	40.0	119.0	2
平成29年度	51.0	0	125	125	50.0	98.0	3
平成30年度	52.2	0	119	119	47.6	91.2	3
令和元年度	52.2	0	132	132	52.8	101.1	3
令和2年度	52.2	1	132	133	53.0	101.5	3
令和3年度	52.2	0	103	103	41.2	78.9	2

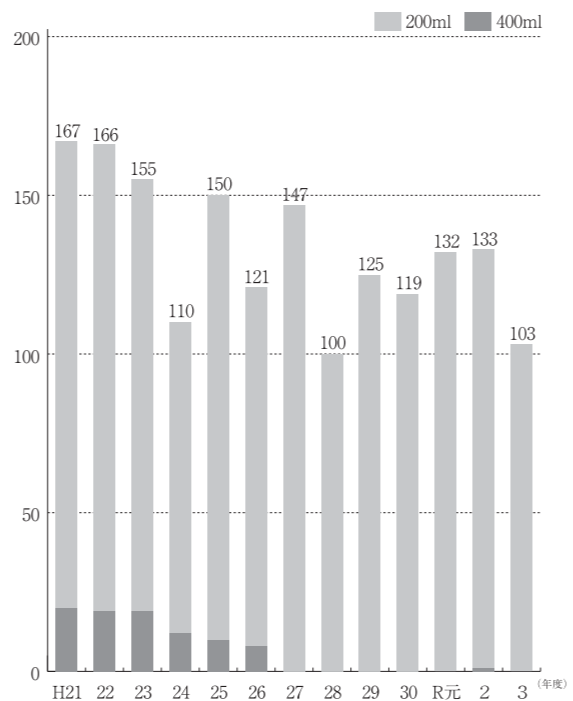
※令和3年度は、土砂災害により1回中止となった。 <資料：青森県赤十字血液センター>

### ●保険衛生事業(集団)

(令和3年度)

事業名	開催数	参加人員
生活習慣病対策		
特定健診	8	417
胃がん検診	8	353
子宮がん検診	8	195
乳がん検診	8	162
大腸がん検診	8	571
肺がん検診	8	568
健康教育	20	533
健康相談	283	547
予防接種		
B C G 接種	-	28
四種混合予防接種	-	85
麻疹風疹混合予防接種Ⅰ期	-	26
麻疹風疹混合予防接種Ⅱ期	-	25
母子健康対策		
乳児相談	6	36
乳児健診	4	25
1歳6ヶ月児健診	3	20
2歳児歯科健診	3	14
3歳児健診	3	27
むし歯予防教室	5	188

<資料：健康づくり推進課>



### ●上水道給水施設状況

年度	区分	行政区人口	年度末給水戸数	年度末給水人口	給水普及率	年間給水量	年間有収水量	有収率	1日最大給水量	1日当り平均給水量	配水管延長	水源	1日当り公称施設能力	計画給水人口	計画給水1人当りの最大給水量
平成20年		6,252	2,701	6,205	99	817,632	604,553	74	2,840	2,840	44,849	表流水・地下水	4,680	6,910	734
平成21年		6,227	2,749	6,187	99	946,918	668,891	71	3,467	3,467	44,849	表流水・地下水	4,680	6,910	734
平成22年		6,333	2,758	6,293	99	1,070,672	771,927	72	3,730	3,730	45,059	表流水・地下水	4,680	6,910	734
平成23年		6,204	2,769	6,165	99	939,178	680,633	73	3,604	3,604	45,059	表流水・地下水	4,680	6,910	734
平成24年		6,051	2,765	6,012	99	870,327	622,302	72	3,061	3,061	45,406	表流水・地下水	4,680	6,910	734
平成25年		5,879	2,751	5,841	99	934,106	644,550	69	3,189	3,189	45,406	表流水・地下水	4,680	6,910	734
平成26年		5,744	2,756	5,722	100	849,536	610,660	72	2,913	2,913	45,406	表流水・地下水	4,680	6,910	734
平成27年		5,613	2,751	5,590	100	774,904	559,934	72	2,658	2,658	45,406	表流水・地下水	4,680	6,910	734
平成28年		5,486	2,743	5,460	100	773,257	550,017	71	2,604	2,119	45,406	表流水・地下水	4,680	6,910	734
平成29年		5,381	2,732	5,355	100	810,525	543,932	67	2,744	2,221	45,472	表流水・地下水	4,680	6,910	734
平成30年		5,279	2,708	5,253	100	766,012	530,320	69	2,640	2,099	45,472	表流水・地下水	4,680	6,910	734
令和元年		5,155	2,715	5,129	100	813,001	533,914	66	2,864	2,221	45,512	表流水・地下水	4,680	6,910	734
令和2年		5,011	2,718	4,986	100	838,406	526,365	63	3,508	2,297	45,512	表流水・地下水	4,680	6,910	734
令和3年		4,890	2,724	4,868	100	754,864	514,080	68	2,593	2,068	45,512	表流水・地下水	4,680	6,910	734

<資料：生活整備課>

### ●し尿処理施設

設置者名	下北地域広域行政事務組合
関係市町村名	むつ市、大間町、東通村、風間浦村、佐井村、野辺地町、横浜町、六ヶ所村
処理場名	むつ衛生センター
処理場面積	25,653m <sup>2</sup>
処理能力	220kl/日

### ●し尿処理状況

(令和3年度)

年間総排出量	3,541kl	
年間総収集量	し尿分	824kl
	浄化槽分	2,717kl
年間総処理量	し尿分	824kl
	浄化槽分	2,717kl
収集方法	許可業者	

<資料：下北地域広域行政事務組合>

### ●ごみ処理状況

(単位：t)

	年間ごみ処理量				
	可燃物	不燃物	リサイクル	粗大	総処理量
平成20年	1,949	94	211	11	2,265
平成21年	2,027	110	213	20	2,370
平成22年	2,091	123	191	30	2,435
平成23年	2,112	124	164	17	2,317
平成24年	2,015	121	145	21	2,302
平成25年	2,058	126	139	47	2,370
平成26年	1,996	117	123	40	2,276
平成27年	1,931	74	133	32	2,170
平成28年	1,888	72	148	37	2,145

<資料：クリーンセンター>

## ●消防組織

(令和4年4月1日現在)

	職員・団員数	消 防 機 器	水 利 状 況
大 間 消 防 署	28名	消防タンク自動車 1台 化学車 1台 救急車 1台 指令車 1台	消火栓 97基 防火水槽 40㎡ 35基 60㎡ 11基
大 間 町 消 防 団	132名 (内、女性消防団 18名)	消防ポンプ自動車 1台 小型動力ポンプ付水槽車 1台 広報車 2台 消防用資機材搬送車 1台 小型動力ポンプ付積載車 7台 救助資機材搭載型車両 1台 小型動力ポンプ 1台	

<資料：大間消防署>

## ●火災発生件数

	発 生 件 数	罹 災 棟 数				罹 災 帯	焼 失 面 積		原 因									
		全 焼	半 焼	部分焼	ほ や		建 物	山 林 等	煙 突	電 気 関 係	石 油 ス ト ー プ	た ば こ	子 供 の 火 遊 び	火 入 れ 拡 大	そ の 他			
平成20年	5	5		1		3	470.83㎡			2		1						2
平成21年	5	4		1		3	416.9㎡	2.55a									1	4
平成22年	1			1		0	4.8㎡				1							
平成23年	1				1	0	5.7㎡											1
平成24年	2	3			1	2	207.97㎡					1						1
平成25年	2					0	8.316㎡	10.665a									1	1
平成26年	2				1	0	0.75㎡	0.087a									1	1
平成27年	2	1				0	19.44㎡	0.26a						1	1			
平成28年	3				1	1	0.1㎡	29.55a									1	2
平成29年	2				1	0	28.85㎡						2					
平成30年	4	1			2	3	92.98㎡						2					2
令和元年	3				2	0	0.42㎡						1					2
令和2年	2		1	1		2	140.34㎡						1					1
令和3年	3				1	1	1.171㎡			1								2

<資料：大間消防署>

## ●救急活動件数 (単位：件)

	出動件数	搬送件数
平成20年	187	177
平成21年	185	184
平成22年	184	172
平成23年	219	209
平成24年	210	205
平成25年	213	210
平成26年	186	182
平成27年	197	190
平成28年	209	197
平成29年	183	176
平成30年	211	199
令和元年	240	227
令和2年	211	200
令和3年	212	195

<資料：大間消防署>

## ●救急業務出動件数 (単位：件)

	総 数	交通事故	労働災害	運動競技	一般負傷	自損行為	急 病	加 害	水 難	そ の 他
平成20年	187	2	0	3	17	3	94	0	2	66
平成21年	185	8	3	1	19	0	90	3	1	60
平成22年	184	7	2	0	24	1	69	2	3	64
平成23年	219	10	3	1	28	0	104	0	0	63
平成24年	210	8	1	1	21	2	105	1	2	64
平成25年	213	6	1	0	15	0	104	0	1	86
平成26年	186	8	1	0	22	1	87	1	4	62
平成27年	197	2	0	0	18	2	86	0	5	84
平成28年	209	5	1	0	23	0	102	2	3	73
平成29年	183	11	3	0	12	3	91	1	0	62
平成30年	211	9	1	0	18	1	109	2	1	70
令和元年	240	6	3	1	17	1	114	0	3	95
令和2年	211	6	1	0	16	0	95	0	3	90
令和3年	212	8	3	1	9	2	107	0	1	81

<資料：大間消防署>

## ●年交通事故発生件数 (単位：件)

年度区分	平成20年	平成21年	平成22年	平成23年	平成24年	平成25年	平成26年	平成27年	平成28年	平成29年	平成30年	令和元年	令和2年	令和3年
件 数	8	13	10	9	9	8	3	0	2	5	2	4	5	3
死 者	0	1	0	0	0	0	0	0	0	0	0	0	0	0
傷 者	8	13	13	12	10	9	3	0	2	7	2	6	7	3

<資料：大間警察署>

# 教育

## ●学校の概況

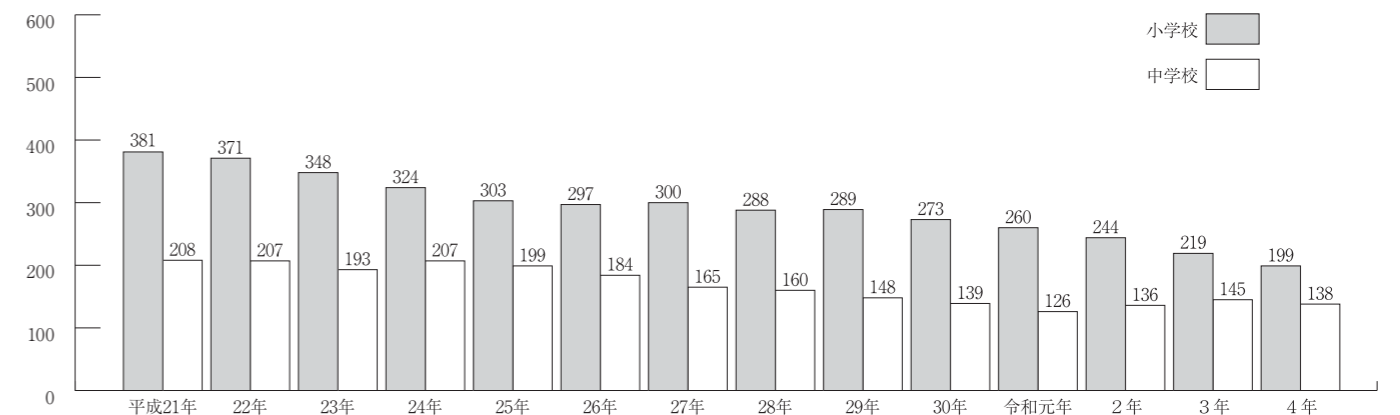
(単位：人) (令和4年5月1日現在)

学 校 名	学 級 数	生 徒 数			教 員 数			校 舎 面 積 (屋体含む) ㎡
		男	女	計	男	女	計	
大 間 小 学 校	8	87	86	173	8	7	15	6,955
奥 戸 小 学 校	6	13	13	26	3	4	7	2,644
大 間 中 学 校	6	79	59	138	14	9	23	6,128
大 間 幼 稚 園	3	11	5	16	2	3	5	686
県 立 大 間 高 校	6	55	58	113	18	5	23	5,195

<資料：学校基本調査>

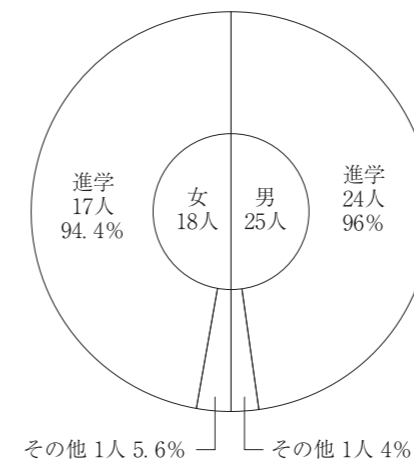
## ●児童生徒数の推移

(単位：人)



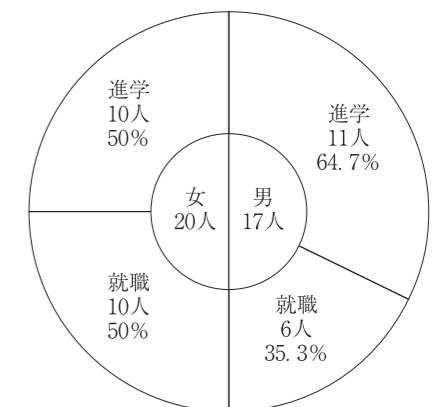
<資料：学校基本調査>

## ●中学卒業生の動向 (令和4年3月卒業)



<資料：大間中学校>

## ●大間高校卒業生の動向 (令和4年3月卒業)



<資料：大間高校>

# 財政

## <歳入>

(単位：千円)

	平成20年度	平成21年度	平成22年度	平成23年度	平成24年度	平成25年度	平成26年度	平成27年度	平成28年度	平成29年度	平成30年度	令和元年	令和2年	令和3年
町 税	487,416	474,903	511,576	620,650	532,828	529,669	537,741	554,556	541,196	601,194	624,972	571,834	615,582	714,478
地方譲与税	30,425	28,448	26,819	26,788	25,001	23,958	22,784	23,785	21,882	21,777	21,947	22,469	23,001	23,251
利子割交付金	1,881	1,789	1,527	1,191	1,079	1,105	1,012	866	704	1,145	960	466	429	333
配当割交付金	350	297	404	478	527	1,151	2,268	1,656	899	1,236	895	1,072	895	1,565
株式等譲渡所得割交付金	96	134	111	94	98	1,252	941	1,168	464	1,110	709	585	1,040	1,475
地方消費税交付金	54,652	56,181	56,084	56,707	57,669	57,178	69,986	111,888	95,432	91,534	98,297	92,668	112,971	121,188
自動車取得税交付金	9,998	7,390	6,698	5,542	6,836	7,157	2,937	4,045	4,308	5,825	5,373	3,317	1	0
自動車税環境性能割交付金												698	1,571	1,692
法人事業税交付金													10,342	15,203
地方特例交付金	7,479	7,549	9,575	8,682	1,327	1,194	898	1,010	960	1,174	1,427	7,859	2,462	5,443
地方交付税	1,496,727	1,558,500	1,639,886	1,657,840	1,575,866	1,670,733	1,651,876	1,766,570	1,822,108	1,679,503	1,673,313	1,656,354	1,770,325	2,017,392
交通安全対策特別交付金	0	0	474	488	0	0	0	0	0	0	0	0	0	0
分担金及び負担金	17,614	16,633	16,583	23,350	24,009	17,300	19,782	13,762	10,276	8,819	10,597	15,564	13,183	7,730
使用料及び手数料	46,434	47,429	48,244	45,771	44,984	44,117	39,890	42,876	39,698	40,849	38,590	34,446	33,425	33,707
国庫支出金	1,211,101	1,030,187	956,557	777,440	609,249	605,908	702,682	364,973	305,310	283,840	313,551	330,374	1,361,378	619,013
県支出金	278,614	225,668	444,344	606,940	1,094,668	467,089	578,083	547,133	519,352	485,432	795,790	688,126	660,679	522,866
財産収入	22,991	27,708	22,177	19,146	23,015	22,284	25,838	22,764	30,667	27,013	21,120	26,365	18,679	21,730
寄附金	2,000	1,766	2,271	1,469	2,241	6,189	732	3,489	8,960	8,725	13,070	82,980	62,896	62,896
繰入金	329,563	376,972	459,395	533,366	704,075	714,975	796,896	1,517,308	683,597	808,016	1,621,770	972,623	1,100,835	749,045
繰越金	30,236	125,545	37,547	52,756	68,060	31,607	27,607	25,330	32,685	34,069	38,388	33,425	36,388	47,723
諸収入	476,132	328,651	337,118	330,378	296,764	236,160	124,595	428,320	113,171	267,927	1,109,879	217,011	112,745	109,505
町債	242,042	262,479	315,582	218,077	1,752,033	127,658	131,726	201,763	179,903	167,906	370,875	209,674	305,808	232,041
合計	4,745,751	4,578,229	4,892,972	4,987,153	6,820,329	4,566,684	4,738,274	5,633,262	4,408,850	4,537,329	6,757,178	4,898,000	6,264,719	5,308,276

## <歳出>

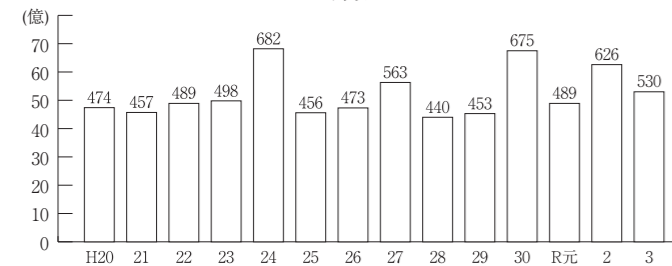
(単位：千円)

	平成20年度	平成21年度	平成22年度	平成23年度	平成24年度	平成25年度	平成26年度	平成27年度	平成28年度	平成29年度	平成30年度	令和元年	令和2年	令和3年
議会費	57,869	57,726	57,411	72,283	64,719	63,318	67,666	67,262	66,106	64,471	63,781	65,791	62,792	62,768
総務費	683,358	693,640	798,308	857,708	823,447	1,104,194	1,226,381	1,176,238	749,458	712,758	1,358,976	935,242	1,556,100	1,152,860
民生費	754,662	841,245	891,194	821,722	779,312	831,325	855,326	987,600	969,379	955,757	869,274	897,092	987,173	1,148,085
衛生費	724,036	887,911	737,594	783,391	730,117	675,521	613,144	648,768	621,407	584,936	593,277	655,391	612,370	618,722
労働費	2,729	17,534	42,258	43,759	22,030	6,149	5,834	3,341	4,320	3,860	2,890	6,112	4,125	2,268
農林水産業費	549,335	461,434	658,135	419,334	503,224	375,636	366,633	1,134,899	318,535	289,132	1,550,709	487,827	565,473	369,008
商工費	66,441	92,218	75,211	148,899	108,306	112,995	109,358	98,296	165,451	111,345	122,313	220,328	455,151	188,913
土木費	377,612	339,065	394,306	330,768	2,587,634	345,966	370,748	348,850	308,046	359,216	375,863	444,300	536,676	412,918
消防費	279,965	332,753	337,726	290,819	427,420	308,146	289,617	305,328	314,967	481,445	573,991	335,088	397,822	387,111
教育費	590,809	322,009	342,491	569,462	256,069	230,508	288,776	325,184	235,444	316,883	560,444	284,844	401,598	271,149
災害復旧費	0	0	0	0	0	0	0	0	0	0	0	0	0	0
公債費	463,390	435,147	425,582	480,948	386,444	405,319	419,461	394,811	541,668	509,138	492,235	469,597	477,716	473,934
諸支出金	0	0	0	0	0	0	0	0	0	0	0	0	0	0
合計	4,550,206	4,480,682	4,760,216	4,819,093	6,688,722	4,459,077	4,612,944	5,490,577	4,294,781	4,388,941	6,563,753	4,801,612	6,056,996	5,087,736

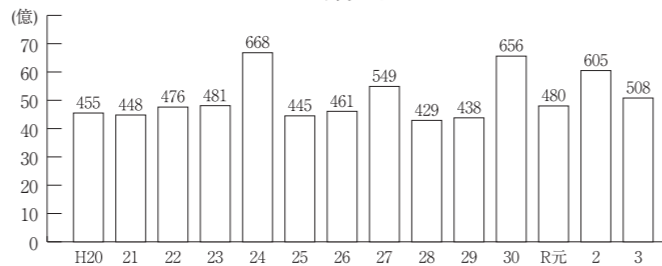
## ●一般会計決算額の推移

(単位：千万円)

### <歳入>



### <歳出>



<資料：企画経営課>

## ●特別会計決算額推移

(単位：千円)

	平成20年度	平成21年度	平成22年度	平成23年度	平成24年度	平成25年度	平成26年度	平成27年度	平成28年度	平成29年度	平成30年度	令和元年	令和2年	令和3年
国民健康保健特別会計														
歳入	996,547	988,464	991,939	975,508	949,941	1,051,012	1,083,403	1,181,575	1,103,398	1,013,423	828,596	810,124	704,552	742,964
歳出	984,031	910,269	935,468	968,321	933,686	987,797	971,174	1,032,358	1,073,288	957,509	777,913	744,628	686,020	717,337
海域保養センター事業等特別会計														
歳入	147,211	160,654	149,591	195,724	158,031	0	0	0	0	0	0	0	0	0
歳出	147,211	160,654	149,591	195,724	158,031	0	0	0	0	0	0	0	0	0
老人保健特別会計														
歳入	54,385	3,157	237	33	0	0	0	0	0	0	0	0	0	0
歳出	56,965	2,960	270	33	0	0	0	0	0	0	0	0	0	0
後期高齢者医療特別会計														
歳入	50,223	43,910	44,994	45,157	43,391	48,757	45,182	46,170	47,270	45,973	56,410	52,671	58,954	60,307
歳出	48,159	43,266	44,622	45,065	43,391	47,987	45,181	45,675	46,671	43,938	52,034	51,247	57,161	58,478
介護保険特別会計														
歳入	427,939	424,007	424,410	457,291	501,877	508,595	534,264	544,186	594,967	708,844	572,559	621,928	641,667	700,506
歳出	393,142	399,993	411,880	441,871	458,993	492,343	508,433	517,744	555,776	679,809	570,156	585,711	608,262	604,323
下水道事業特別会計														
歳入	203,988	284,519	488,907	228,924	230,049	200,231	204,049	253,528	227,747	246,462	242,670	220,366	218,470	205,367
歳出	203,988	284,519	488,907	228,924	230,049	200,231	204,049	253,528	227,747	246,462	242,670	220,366	218,470	205,367

<資料：企画経営課>

## ●水道事業会計

(単位：千円)

	平成20年		平成21年		平成22年		平成23年		平成24年		平成25年		平成26年	
	収益的	資本的	収益的	資本的	収益的	資本的	収益的	資本的	収益的	資本的	収益的	資本的	収益的	資本的
収入	134,930	41,701	151,754	30,995	161,354	6,347	151,214	268,155	136,255	2,229	138,654	2,862	155,579	22,587
支出	143,574	94,044	131,880	78,700	127,557	79,825	116,813	366,457	126,977	74,813	124,799	66,896	158,001	104,240

	平成27年		平成28年		平成29年		平成30年		令和元年		令和2年		令和3年	
	収益的	資本的	収益的	資本的	収益的	資本的	収益							



# 名簿

## ●歴代町（村）長

歴代	氏名	在職期間
初代	田中元長	明治4年～明治6年
2代	木村重孝	明治6年4月20日～明治17年9月30日
3代	高畑熊三郎	明治23年7月15日～明治2年1月12日
4代	佐々木吉三郎	大正2年3月23日～大正5年3月17日
5代	藤田政五郎	大正5年4月10日～大正9年4月9日
6代	相内滋	大正9年10月8日～昭和3年10月7日
7代	佐々木吉三郎	昭和3年10月8日～昭和18年8月15日
8代	加藤直次郎	昭和19年3月29日～昭和21年2月12日
9代	佐々木吉三郎	昭和21年3月22日～昭和21年11月15日
10代	和田兵吉	昭和22年4月15日～昭和26年2月15日
11代	中嶋徹夫	昭和26年4月23日～昭和38年4月29日
12代	金澤幹三	昭和38年4月30日～昭和49年7月21日
13代	目時正五郎	昭和49年9月1日～昭和53年8月31日
14代	柳森傳次郎	昭和53年9月1日～昭和57年8月31日
15代	目時正五郎	昭和57年9月1日～昭和61年8月31日
16代	柳森傳次郎	昭和61年9月1日～平成2年8月31日
17代	金澤弘康	平成2年9月1日～平成8年12月21日
18代	浅見恒吉	平成9年1月19日～平成17年1月18日
19代	金澤満春	平成17年1月19日～令和3年1月18日
20代	野崎尚文	令和3年1月19日～現在

## ●議会議員名簿

(平成31年4月30日～議席順)

	氏名	所属委員会(◎委員長 ○副委員長)	当選回数
議員	吉田安男	総務教育	1
議員	竹内滋仁	総務教育	1
議員	佐々木信彦	産業民生	2
議員	堺祐介	○総務教育	1
議員	野崎信行	◎産業民生	3
議員	竹内勝雄	◎総務教育	2
議員	宮野昭一	産業民生	5
議員	正根秋雄	○産業民生	5
副議長	岩泉盛利	産業民生	7
議長	石戸秀雄	総務教育	10

## ●農業委員会

(令和4年4月1日現在)

会長	岩泉盛利
同職務代理者	田中國雄
委員	野崎和歌
委員	大久保美代子
委員	佐々木陽治郎
委員	紀國昭弘
委員	新田準司
委員	山本隆

## ●教育委員会

(令和4年4月1日現在)

教育長	佐藤桂一
教育長職務代理者	高松大助
教育委員	宮野成厚
教育委員	佐藤恵美子
教育委員	小向英徳

## ●監査委員

(令和4年4月1日現在)

代表委員	松原壽廣
委員	宮野昭一

## ●選挙管理委員会

(令和4年4月1日現在)

委員長	木村和弘
同職代理	菊池泰進
委員	大内二郎
委員	柴田弘子

## ●歴代議長

歴代	氏名	在職期間
初代	岩瀬千代八	昭和21年10月1日～昭和22年4月29日
2代	筑田豊八	昭和22年5月12日～昭和26年4月29日
3代	宮野正造	昭和26年5月30日～昭和30年4月29日
4～6代	熊谷忠造	昭和30年5月4日～昭和42年4月29日
7・8代	柳森傳次郎	昭和42年5月4日～昭和49年7月31日
9・10代	大見義美	昭和49年9月7日～昭和51年9月25日
11代	稲葉末作	昭和51年9月28日～昭和52年12月21日
12代	小林唯八	昭和52年12月21日～昭和53年6月21日
13代	正根政雄	昭和53年6月21日～昭和54年4月29日
14・15代	蛭子隆	昭和54年5月2日～昭和61年4月3日
16～18代	中島大	昭和61年4月10日～平成7年4月29日
19代	石戸秀雄	平成7年5月1日～平成11年4月29日
20代	小林唯八	平成11年5月10日～平成15年4月29日
21代	清水潔	平成15年5月2日～平成19年4月29日
22代	竹内弘	平成19年5月1日～平成23年4月29日
23・24代	石戸秀雄	平成23年5月9日～平成31年4月29日
25代	石戸秀雄	令和元年5月7日～現在

## ●歴代副議長

歴代	氏名	在職期間
初代	米澤善次郎	昭和21年10月1日～昭和22年4月29日
2代	森田要助	昭和22年5月12日～昭和26年4月29日
3代	新田松太郎	昭和26年5月30日～昭和30年4月29日
4・5代	岩瀬武三郎	昭和30年5月4日～昭和38年4月29日
6代	七島豊吉	昭和38年5月7日～昭和39年1月6日
7・8代	大西善太郎	昭和39年2月29日～昭和46年4月29日
9代	大見義美	昭和46年4月30日～昭和49年9月7日
10代	船水慶一	昭和49年9月7日～昭和50年4月29日
11代	稲葉末作	昭和50年5月2日～昭和51年9月28日
12代	小林唯八	昭和51年9月28日～昭和52年12月21日
13代	正根政雄	昭和52年12月21日～昭和53年6月21日
14代	小谷清作	昭和53年6月21日～昭和54年4月29日
15代	佐々木隆男	昭和54年5月2日～昭和58年4月29日
16・17代	大見義美	昭和58年5月2日～平成2年4月22日
18代	正根政雄	平成2年6月22日～平成3年4月29日
19代	泉徳實	平成3年5月1日～平成7年4月29日
20代	荒木長一郎	平成7年5月1日～平成11年4月29日
21代	清水潔	平成11年5月10日～平成15年4月29日
22代	石戸秀雄	平成15年5月2日～平成19年4月29日
23代	岩泉盛利	平成19年5月1日～平成23年4月29日
24代	岩泉盛利	平成23年5月9日～平成27年4月29日
25代	宮野昭一	平成27年4月30日～平成31年4月29日
26代	岩泉盛利	令和元年5月7日～現在

町制施行

80  
周年

大間町勢要覧2022 令和4年10月発行

- 発行・編集／大間町役場(企画経営課)  
〒039-4601  
青森県下北郡大間町大字大間字奥戸下道20番地4  
TEL 0175-37-2111 FAX 0175-37-2478  
ホームページ <https://www.town.ooma.lg.jp/>
- 制作・印刷／協同印刷工業株式会社  
青森県むつ市金曲1-15-8 TEL 0175-22-2231